

中華民國 108 年度

4-0501597

## 臺北市總預算

臺北市政府教育局主管

臺北市地方教育發展基金

臺北市內湖區南湖國民小學附屬單位預算之分預算

(特別收入基金)

臺北市內湖區南湖國民小學編

# 臺北市地方教育發展基金－臺北市內湖區南湖國民小學

## 目 次

中華民國108年度

|                            |            |
|----------------------------|------------|
| 一、財務摘要 .....               | 第 1 頁      |
| 二、業務計畫及預算概要 .....          | 第 3 -10 頁  |
| 三、預算主要表                    |            |
| (一) 基金來源、用途及餘絀預計表 .....    | 第 11 頁     |
| (二) 現金流量預計表 .....          | 第 12 頁     |
| 四、預算明細表                    |            |
| (一) 基金來源－服務收入明細表 .....     | 第 13 頁     |
| (二) 基金來源－財產處分收入明細表 .....   | 第 14 頁     |
| (三) 基金來源－其他財產收入明細表 .....   | 第 15 頁     |
| (四) 基金來源－公庫撥款收入明細表 .....   | 第 16 頁     |
| (五) 基金來源－政府其他撥入收入明細表 ..... | 第 17 頁     |
| (六) 基金來源－學雜費收入明細表 .....    | 第 18 頁     |
| (七) 基金來源－雜項收入明細表 .....     | 第 19 頁     |
| (八) 基金用途－國民教育計畫明細表 .....   | 第 20 -29 頁 |
| (九) 基金用途－學前教育計畫明細表 .....   | 第 30 -32 頁 |
| (十) 基金用途－一般行政管理計畫明細表 ..... | 第 33 -35 頁 |
| (十一) 基金用途－建築及設備計畫明細表 ..... | 第 36 -38 頁 |
| 五、預算參考表                    |            |
| (一) 預計平衡表 .....            | 第 39 頁     |
| (二) 各項費用彙計表 .....          | 第 40 -45 頁 |
| (三) 員工人數彙計表 .....          | 第 46 頁     |
| (四) 用人費用彙計表 .....          | 第 48 -51 頁 |
| (五) 單位（或計畫）成本分析表 .....     | 第 52 頁     |

# 臺北市地方教育發展基金－臺北市內湖區南湖國民小學

## 目 次

中華民國108年度

|                        |            |
|------------------------|------------|
| (六) 5年來主要業務計畫分析表 ..... | 第 53 頁     |
| (七) 繼續性計畫分年資金需求表 ..... | 第 54 –55 頁 |
| (八) 資本資產及長期負債明細表 ..... | 第 56 頁     |

# 臺北市地方教育發展基金－臺北市內湖區南湖國民小學

## 財務摘要

中華民國108年度

單位：新臺幣千元

| 項 目           | 本 年 度   | 上 年 度   | 比較增減數  | %      |
|---------------|---------|---------|--------|--------|
| 經營成績：         |         |         |        |        |
| 基金來源          | 205,166 | 210,670 | -5,504 | -2.61  |
| 基金用途          | 210,404 | 210,627 | -223   | -0.11  |
| 賸餘(短絀)        | -5,238  | 43      | -5,281 | --     |
| 餘絀情形：         |         |         |        |        |
| 基金餘額          | 43,158  | 48,396  | -5,238 | -10.82 |
| 現金流量(註)：      |         |         |        |        |
| 現金及約當現金之淨增(減) | -5,238  | 43      | -5,281 | --     |

附註：現金流量係採現金及約當現金基礎，包括現金及自投資日起3個月內到期或清償之債權證券。

本 頁 空 白

# 業務計畫及預算概要

## 業務計畫及預算概要

中華民國 108 年度

### 壹、基金概況

#### 一、設立宗旨及願景：

- (一) 本校遵照憲法第 158 條及 160 條規定，教育文化應發展國民之民族精神、自治精神，國民道德與健全體格、科學及生活智能，以培養學童七大學習領域及十大基本能力。
- (二) 本校自 91 年度起依教育經費編列與管理法第 13 條規定設置「臺北市地方教育發展基金」，以促進教育健全發展，提昇教育經費運用績效。

#### 二、施政重點：

- (一) 開啟多元智慧：尊重每個學生獨特的個性，以多元智慧的觀點協助他找到生命的亮點，肯定天生我才必有用，能知於學，樂於學。
- (二) 培養生活能力：因應新世紀知識社會的到來，培養學生帶得走的能力，諸如人際溝通能力、資訊能力、終身學習能力、生涯規畫能力、問題解決能力等。
- (三) 蘊育人文情懷：在溫馨開放的校園文化中，孕育人文情懷，學會尊重、包容；建構生命的價值、完成人性的開展。
- (四) 建置溫馨民主的校園文化：
  1. 以參與式管理、落實行政、教師會、家長會三者的良性互動。
  2. 以學生第一，教學優先的觀念提昇行政服務效率。
  3. 放下威權心態，開啟校園民主之風氣。
- (五) 推動適性教學：
  1. 落實本校課程理念，採多元化、活潑化的教學及評量。
  2. 運用校內、外資源，加強多元學習能力。
  3. 關懷相對弱勢學生之教學及輔導。
  4. 推動行動學習，充實學生運用資訊之知能，並提昇教師運用學習載具教學之能力。
- (六) 辦理發展性的訓輔活動：
  1. 辦理各項活動、競賽及展演。
  2. 推動校內外學習服務。
  3. 發展績優社團及校隊，如籃球隊、桌球隊、排球隊、舞蹈團、弦樂團、管樂團、童軍等。

# 臺北市地方教育發展基金－臺北市內湖區南湖國民小學

## 業務計畫及預算概要

中華民國 108 年度

4. 加強新興領域教育的辦理，並融入各科教學以收成效。

### 三、組織概況（另附組織系統圖）：

本校設置校長 1 人，綜理全校校務，下設教務處、學生事務處、總務處、輔導室、會計室、人事室及幼兒園等單位。

內部分層業務如下：

（一）教務處：秉承校長之命，辦理全校教務事項。

1. 教學組：掌理課程編排、課業考查、學藝競賽、教學研究、教師進修、差假教師調代課及缺補課之查核等事項。
2. 註冊組：掌理註冊、編班、轉學、學籍保管、各項獎助學金補助及成績考查等有關學籍事項。
3. 設備組：掌理教科書編選、教學用具之管理、保管及出版學校刊物等事項。
4. 資訊組：掌理電腦設備及區域網路之管理、保管等事項。

（二）學生事務處：秉承校長之命，辦理全校學生事務事項。

1. 訓育組：掌理訓育計畫之擬定及辦理各類訓育等活動。
2. 體育組：掌理學生體育活動、體格鍛鍊等事項。
3. 生教組：掌理學生日常生活常規，辦理交通導護各項事項。
4. 衛生組：掌理健康檢查，個人及環境衛生檢查、保健等事項。

（三）總務處：秉承校長之命，辦理全校總務事項。

1. 事務組：掌理校舍、校具、財產、物品採購保管、工程發包、監工及驗收。
2. 出納組：掌理現金、零用金、票據、契約之保管等收支事項，辦理員工薪津發放及各項扣繳單據證明等。
3. 文書組：掌理文件收發登錄、撰擬繕校、典守學校印信、檔案保管、整理各項會議紀錄及校史等事項。

（四）輔導室：秉承校長之命，視學生身心狀況及需求提供發展性輔導，介入性輔導或處理性輔導，並掌理學生輔導與諮商，實施適性生涯輔導等事項。

1. 輔導組：掌理學生個案建立、學習輔導、生活輔導、生涯輔導及兩性教育、親職教育等事項。



## 業務計畫及預算概要

中華民國 108 年度

2. 資料組：辦理輔導資料搜集建檔、組訓愛心家長、實施測驗、社區人力整合、出版親職刊物等事項。

3. 特教組：擬訂特殊教育計畫章則、親師輔導諮詢、特教班甄選鑑別、實施各項診斷測驗、特教兒童追蹤輔導等事項。

(五) 會計室：秉承上級主計機關之監督與指導，並受校長之指揮，依法辦理歲計、會計、統計等事項。

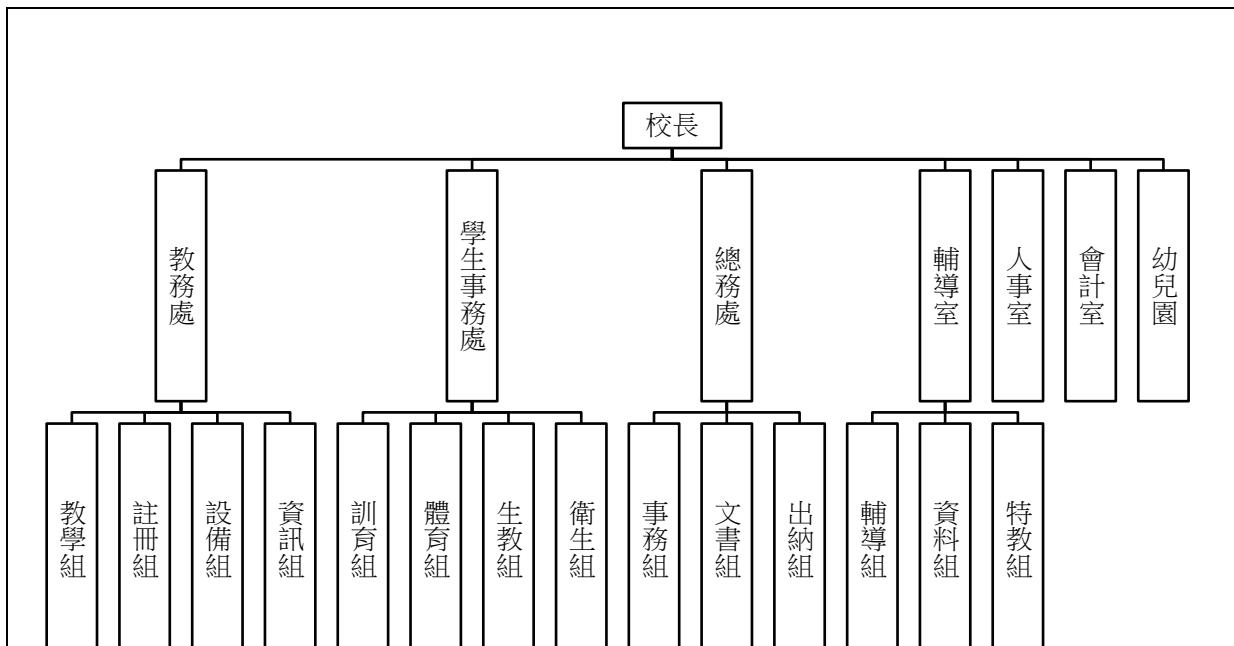
(六) 人事室：秉承上級人事機關之監督與指導，並受校長之指揮，依法辦理人事管理查核等事項。

(七) 幼兒園：秉承校長之命，綜理園務、規劃幼兒教學、保育、環境與各項措施。

臺北市地方教育發展基金 - 臺北市內湖區南湖國民小學

業務計畫及預算概要

中華民國 108 年度



四、基金歸類及屬性：

本校地方教育發展基金依據教育經費編列與管理法第 13 條規定設置，本基金為預算法第 4 條第 1 項第 2 款第 5 目所定之特別收入基金，以本府教育局為管理機關。

貳、業務計畫

本年度業務計畫重點與預算配合情形及預期績效，詳列如下：

單位：新臺幣千元

| 業務計畫名稱 | 計畫重點內容                | 預算數     | 預期績效   |
|--------|-----------------------|---------|--|
| 國民教育計畫 | 辦理各項教學、學生事務、圖書及輔導等業務。 | 155,821 | 1.新購教具、樂器及圖書等各科教學設備。<br>2.革新教學方法，提高教學效能。<br>3.辦理教師甄選、指定活動等項目以鍛鍊學童強健的身體，增進學童各項生活智能。 |
| 學前教育計畫 | 辦理各項教學、學生事務、圖書及輔導等業務。 | 16,917  | 1.新購教學設備，革新教學方法，提高教學效能<br>2.辦理幼兒園各項活動以鍛鍊幼兒強健的身體，增進幼兒各項生活智能。                        |

# 臺北市地方教育發展基金 - 臺北市內湖區南湖國民小學

## 業務計畫及預算概要

中華民國 108 年度

|          |                     |        |  |
|----------|---------------------|--------|--|
| 一般行政管理計畫 | 綜理學校總務、人事、會計等業務。    | 19,871 | 配合校務推動行政處室支援工作，進而增進校務運作。   |
| 建築及設備計畫  | 購置教學所需教學設備等及改善教學環境。 | 17,795 | <ol style="list-style-type: none"> <li>1.辦理各學科因應教學課程需要購置教學設備，另辦理朝陽樓外牆整修工程，以改善教學環境，增進教學效能，並提高行政效率。</li> <li>2.活動中心新建工程(委託設計服務費)，為 102-109 年度連續性工程，經費總需求為 13,891,556 元，連同 101 年度執行先期規劃費 70 萬元，總委託技術服務費為 14,591,556 元，除以前年度預算數 998 萬元外，本年度續編第 7 年經費 70 萬元，餘 391 萬 1,556 元編列於以後年度，各年度資金需求詳如繼續性計畫分年資金需求表。</li> <li>3.活動中心新建工程(工程費)，為 105-109 年度連續性工程，經費總需求為 2 億 9,061 萬 492 元，連同 103 年度以前編列工程管理費 42 萬元，總工程費 2 億 9,103 萬 492 元，除以前年度預算數 5,142 萬元外，本年度編列第 4 年經費 930 萬元，餘 2 億 3,031 萬 492 元編列於以後年度，各年度資金需求詳如連續性計畫分年資金需求表。</li> </ol> |

### 參、預算概要

#### 一、基金來源及用途之預計：

##### (一) 本年度基金來源：

服務收入 1 萬元、財產處分收入 13 萬 5 千元、其他財產收入 10 萬元、公庫撥款收入 1 億 9,900 萬 3 千元、政府其他撥入收入 62 萬 3 千元、

# 臺北市地方教育發展基金－臺北市內湖區南湖國民小學

## 業務計畫及預算概要

中華民國 108 年度

學雜費收入 354 萬 3 千元、雜項收入 175 萬 2 千元，本年度基金來源 2 億 516 萬 6 千元，較上年度預算數 2 億 1,067 萬元，減少 550 萬 4 千元，約 2.61%，主要係公庫撥款收入減編所致。

(二) 本年度基金用途：

國民教育計畫 1 億 5,582 萬 1 千元，學前教育計畫 1,691 萬 7 千元，一般行政管理計畫 1,987 萬 1 千元，建築及設備計畫 1,779 萬 5 千元，本年度基金用途 2 億 1,040 萬 4 千元，較上年度預算數 2 億 1,062 萬 7 千元，減少 22 萬 3 千元，約 0.11%，主要係活動中心新建工程款編列較少所致。

二、基金餘絀之預計：

本年度基金來源及用途相抵後，差短 523 萬 8 千元，較上年度預算數賸餘 4 萬 3 千元，減少 528 萬 1 千元，將移用以前基金餘額 523 萬 8 千元支應。

三、現金流量之預計：

本年度業務活動淨現金流出 523 萬 8 千元。

四、補辦預算事項：詳補辦預算明細表

(一) 購建固定資產 9 萬 3 千元

107 年度教育局學校設施改善準備，補助校園特色營造優質化教育環境計畫經費，內屬設備部分移列固定資產 9 萬 3 千元。

肆、年度關鍵績效指標：

| 關鍵策略目標 | 關鍵績效指標           | 衡量標準                            | 年度目標值 |
|--------|------------------|---------------------------------|-------|
| 創新實驗教育 | 參與行動學習智慧教學計劃學生比率 | 參與行動學習智慧教學學生/全校學生數*100%<br>單位：% | 70%   |

伍、前年度及上年度已過期間實施狀況及成果概述：

一、前(106)年度決算結果及績效達成情形：

(一) 前年度決算結果：

1. 基金來源：決算數 2 億 4,974 萬 2 千元，較預算數 2 億 4,504 萬元，

# 臺北市地方教育發展基金－臺北市內湖區南湖國民小學

## 業務計畫及預算概要

中華民國 108 年度

計增加 470 萬 2 千元，約 1.92%，主要係因教育部補助收入增加所致。

2. 基金用途：決算數 2 億 2,053 萬 9 千元，較預算數 2 億 5,293 萬 7 千元，計減少 3,239 萬 8 千元，約 12.81%，主要係因活動中心新建工程尚未決標，無法執行等所致。

(二) 前年度績效達成情形分析：

| 年度績效目標   | 衡量指標       | 年度目標值               | 績效衡量暨達成情形分析 |
|----------|------------|---------------------|-------------|
| 建構安全友善校園 | 校園場地開放使用人次 | 校園場地開放使用人次<br>單位：人次 | 3,500 人次    |

二、上(107)年度已過期間預算執行情形及績效達成情形：

(一) 上年度預算截至 107 年 5 月 31 日止執行情形：

1. 基金來源：實際執行數 9,504 萬 1 千元，較預算分配數 9,496 萬 5 千元，計增加 7 萬 6 千元，約 0.08%，主要係因雜項收入增加所致。

2. 基金用途：實際執行數 9,505 萬元，較預算分配數 9,492 萬 2 千元，計增加 12 萬 8 千元，約 0.13%，主要係因人事費覈實支付所致。

(二) 上(107)年度績效達成情形分析：

| 年度績效目標  | 衡量指標          | 年度目標值                 | 績效衡量暨達成情形分析 |
|---------|---------------|-----------------------|-------------|
| 精進中小學教育 | 參與提升教學課程發展計畫數 | 參與提升教學課程發展計畫數<br>單位：件 | 20 件        |

陸、其他：無

# 臺北市地方教育發展基金－臺北市內湖區南湖國民小學

## 補辦預算明細表

中華民國108年度

單位：新臺幣元

| 項 目     | 金額     | 辦理<br>年度 | 說 明   |
|---------|--------|----------|---|
| 合計      | 92,814 |          |   |
| 購建固定資產  | 92,814 |          |   |
| 購置機械及設備 | 92,814 | 107      |   |
| 全彩字幕機   | 92,814 |          | 教育局學校設施改善準備，補助校園特色營造優質化教育環境計畫經費，內屬設備部分移列固定資產。 |

備註：各管理機關(構)依預算法第 8 8 條規定補辦預算，應確係不及編入年度預算，且因經營環境發生重大變遷或正常業務(含執行中央補助款項目)之確實需要，並經主管機關核轉本府核准先行辦理者；不具急迫性之事項，仍應儘可能納入預算辦理。

# 臺北市地方教育發展基金－臺北市內湖區南湖國民小學

## 基金來源、用途及餘絀預計表

中華民國108年度

單位：新臺幣千元

| 前年度決算數  | 項 目      | 本年度預算數  | 上年度預算數  | 比較增減（－） |
|---------|----------|---------|---------|---------|
| 249,742 | 基金來源     | 205,166 | 210,670 | -5,504  |
| 5       | 勞務收入     | 10      | 10      |         |
| 5       | 服務收入     | 10      | 10      |         |
| 274     | 財產收入     | 235     | 237     | -2      |
| 173     | 財產處分收入   | 135     | 127     | 8       |
| 101     | 其他財產收入   | 100     | 110     | -10     |
| 243,535 | 政府撥入收入   | 199,626 | 205,128 | -5,502  |
| 242,745 | 公庫撥款收入   | 199,003 | 204,504 | -5,501  |
| 790     | 政府其他撥入收入 | 623     | 624     | -1      |
| 3,411   | 教學收入     | 3,543   | 3,543   |         |
| 3,411   | 學雜費收入    | 3,543   | 3,543   |         |
| 2,517   | 其他收入     | 1,752   | 1,752   |         |
| 2,517   | 雜項收入     | 1,752   | 1,752   |         |
| 220,539 | 基金用途     | 210,404 | 210,627 | -223    |
| 140,935 | 國民教育計畫   | 155,821 | 140,911 | 14,910  |
| 13,793  | 學前教育計畫   | 16,917  | 17,936  | -1,019  |
| 16,408  | 一般行政管理計畫 | 19,871  | 18,898  | 973     |
| 49,403  | 建築及設備計畫  | 17,795  | 32,882  | -15,087 |
| 29,204  | 本期賸餘(短絀) | -5,238  | 43      | -5,281  |
| 19,150  | 期初基金餘額   | 48,396  | 11,253  | 37,143  |
| 48,353  | 期末基金餘額   | 43,158  | 11,296  | 31,862  |

註：前年度決算數及上年度預算數細數之和與總數或略有出入，係四捨五入關係，以下各表同。

# 臺北市地方教育發展基金－臺北市內湖區南湖國民小學

## 現金流量預計表

中華民國108年度

單位：新臺幣千元

| 項 目            | 本 預 | 年 算 | 度 數    | 說 明 |
|----------------|-----|-----|--------|-----|
| 業務活動之現金流量      |     |     |        |     |
| 本期賸餘(短絀)       |     |     | -5,238 |     |
| 業務活動之淨現金流入(流出) |     |     | -5,238 |     |
| 其他活動之現金流量      |     |     |        |     |
| 其他活動之淨現金流入(流出) |     |     |        |     |
| 現金及約當現金之淨增(淨減) |     |     | -5,238 |     |
| 期初現金及約當現金      |     |     | 25,944 |     |
| 期末現金及約當現金      |     |     | 20,706 |     |

註：本表係採現金及約當現金基礎，包括現金及自投資日起3個月內到期或清償之債權證券。



臺北市地方教育發展基金－臺北市內湖區南湖國民小學

基金來源－服務收入明細表

中華民國108年度

單位：新臺幣元

| 科 目  | 單位  | 本 年 度 預 算 數 |       |        | 說 明                 |
|------|-----|-------------|-------|--------|---------------------|
|      |     | 數量<br>業務量   | 利(費)率 | 金 額    |                     |
| 合計   |     |             |       | 10,000 |                     |
| 服務收入 | 人、次 | 20x1        | 500   | 10,000 | 較上年度預算數10,000元，無增減。 |
|      |     |             |       | 10,000 | 教師甄選報名費收入(收支對列)。    |

臺北市地方教育發展基金－臺北市內湖區南湖國民小學

基金來源－財產處分收入明細表

中華民國108年度

單位：新臺幣元

| 科目     | 單位 | 本年度預算數    |         |         | 說明                                     |
|--------|----|-----------|---------|---------|--|
|        |    | 數量<br>業務量 | 利(費)率   | 金額      |  |
| 合計     |    |           |         | 135,000 |  |
| 財產處分收入 | 年  | 1         | 135,000 | 135,000 | 較上年度預算數126,837元，增加8,163元。<br>財產報廢殘值收入。 |

# 臺北市地方教育發展基金－臺北市內湖區南湖國民小學

## 基金來源－其他財產收入明細表

中華民國108年度

單位：新臺幣元

| 科 目    | 單位       | 本 年 度 預 算 數 |       |         | 說 明                        |
|--------|----------|-------------|-------|---------|----------------------------|
|        |          | 數量<br>業務量   | 利(費)率 | 金 額     |                            |
| 合計     |          |             |       | 100,000 |                            |
| 其他財產收入 |          |             |       | 100,000 | 較上年度預算數110,000元，減少10,000元。 |
|        | 人、年<br>次 | 60x1        | 1,000 | 60,000  | 教職員工停車收入。                  |
|        |          | 40          | 1,000 | 40,000  | 開放學校場地收入(收支對列)。            |

# 臺北市地方教育發展基金－臺北市內湖區南湖國民小學

## 基金來源－公庫撥款收入明細表

中華民國108年度

單位：新臺幣元

| 科 目    | 單位 | 本 年 度 預 算 數 |             |                            | 說 明   |
|--------|----|-------------|-------------|----------------------------|---|
|        |    | 數量<br>業務量   | 利(費)率       | 金 額                        |   |
| 合計     |    |             |             | 199,003,000                |   |
| 公庫撥款收入 | 年  | 1           | 199,003,000 | 199,003,000<br>199,003,000 | 較上年度預算數204,504,064元，減少5,501,064元。<br>市府補助款。 |

# 臺北市地方教育發展基金－臺北市內湖區南湖國民小學

## 基金來源－政府其他撥入收入明細表

中華民國108年度

單位：新臺幣元

| 科 目      | 單位 | 本 年 度 預 算 數 |         |                    | 說 明  |
|----------|----|-------------|---------|--------------------|--|
|          |    | 數量<br>業務量   | 利(費)率   | 金 額                |  |
| 合計       |    |             |         | 623,000            |  |
| 政府其他撥入收入 | 年  | 1           | 623,000 | 623,000<br>623,000 | 較上年度預算數623,634元，減少634元。<br>交通部民用航空局臺北國際航空站噪音防制設施電費維護費補助(收支對列)。 |

# 臺北市地方教育發展基金－臺北市內湖區南湖國民小學

## 基金來源－學雜費收入明細表

中華民國108年度

單位：新臺幣元

| 科 目   | 單 位  | 本 年 度 預 算 數 |       |           | 說 明                       |
|-------|------|-------------|-------|-----------|---------------------------|
|       |      | 數量<br>業務量   | 利(費)率 | 金 額       |                           |
| 合計    |      |             |       | 3,543,000 |                           |
| 學雜費收入 |      |             |       | 3,543,000 | 較上年度預算數3,542,600元，增加400元。 |
|       | 人、學期 | 170x2       | 7,000 | 2,380,000 | 幼兒園全日班學費收入預估學生170人。       |
|       | 人、學期 | 170x2       | 2,955 | 1,004,700 | 幼兒園全日班雜費收入預估學生170人。       |
|       | 人、學期 | 10x2        | 5,150 | 103,000   | 幼兒園半日班學費收入預估學生10人。        |
|       | 人、學期 | 10x2        | 2,745 | 54,900    | 幼兒園半日班雜費收入預估學生10人。        |
|       | 年    | 1           | 400   | 400       | 配合預算編列至千元，增列進位數400元。      |

# 臺北市地方教育發展基金－臺北市內湖區南湖國民小學

## 基金來源－雜項收入明細表

中華民國108年度

單位：新臺幣元

| 科 目  | 單位 | 本 年 度 預 算 數 |           |           | 說 明   |
|------|----|-------------|-----------|-----------|---|
|      |    | 數量<br>業務量   | 利(費)率     | 金 額       |   |
| 合計   |    |             |           | 1,752,000 |   |
| 雜項收入 | 年  | 1           | 1,752,000 | 1,752,000 | 較上年度預算數1,752,400元，減少400元。<br>簡訊費收入及其他雜項收入等。 |

# 臺北市地方教育發展基金－臺北市內湖區南湖國民小學

## 基金用途－國民教育計畫明細表

中華民國108年度

單位：新臺幣元

| 前年度<br>決算數  | 上年度<br>預算數  | 科 目       | 本 年 度<br>預 算 數 | 說 明  |
|-------------|-------------|-----------|----------------|--|
| 140,934,644 | 140,911,411 | 合計        | 155,821,000    |  |
| 132,693,639 | 129,981,359 | 用人費用      | 142,807,000    |  |
| 82,091,038  | 79,164,000  | 正式員額薪資    | 87,288,000     | 較上年度預算數79,164,000元，增加8,124,000元。                                     |
| 82,091,038  | 79,164,000  | 職員薪金      | 87,288,000     |  |
|             |             |           | 82,836,000     | 教職員100人薪金(詳用人費用彙計表)(含教育部補助導師費648,000元)。                              |
|             |             |           | 4,452,000      | 教職員 6人薪金(詳用人費用彙計表)(含教育部補助導師費36,000元)。                                |
| 1,283,796   | 952,880     | 聘僱及兼職人員薪資 | 952,880        | 較上年度預算數952,880元，無增減。   |
| 359,422     |             | 聘用人員薪金    |                |  |
| 924,374     | 952,880     | 兼職人員酬金    | 952,880        |  |
|             |             |           | 743,600        | 教師代課鐘點費，本校編制教師總人數117人，按9分之1計，編列13人，每人220節，總節數13人x220節=2,860節，每節260元。 |
|             |             |           | 12,480         | 補助調整授課鐘點費之外聘教師勞、健保及勞退費用(教育部補助款)。                                     |
|             |             |           | 124,800        | 補助調整授課特教教師鐘點費，6人*2節*40週*260元(教育部補助款)。                                |
|             |             |           | 72,000         | 教練鐘點費，160節*450元。   |
| 733,408     | 608,355     | 超時工作報酬    | 617,408        | 較上年度預算數608,355元，增加9,053元。  |
| 733,408     | 608,355     | 加班費       | 617,408        |  |
|             |             |           | 608,528        | 不休假出勤加班費。  |
|             |             |           | 8,880          | 開放學校場地管理人員加班費(收支對列)。   |
| 20,148,318  | 23,089,500  | 獎金        | 25,459,000     | 較上年度預算數23,089,500元，增加2,369,500元。                                     |
| 8,968,175   | 13,194,000  | 考績獎金      | 14,548,000     |  |
|             |             |           | 13,806,000     | 依考績法規定核發之獎金。   |
|             |             |           | 742,000        | 依考績法規定核發之獎金。   |
| 11,180,143  | 9,895,500   | 年終獎金      | 10,911,000     |  |
|             |             |           | 10,354,500     | 依規定於年節加發之獎金。   |
|             |             |           | 556,500        | 依規定於年節加發之獎金。   |
| 17,018,402  | 15,400,160  | 退休及卹償金    | 17,081,640     | 較上年度預算數15,400,160元，增加1,681,480元。                                     |
| 17,018,402  | 15,400,160  | 職員退休及離職金  | 17,081,640     |  |



# 臺北市地方教育發展基金－臺北市內湖區南湖國民小學

## 基金用途－國民教育計畫明細表

中華民國108年度

單位：新臺幣元

| 前年度<br>決算數 | 上年度<br>預算數 | 科 目     | 本 年 度<br>預 算 數 | 說 明  |
|------------|------------|---------|----------------|--|
|            |            |         | 7,102,368      | 提撥退撫基金。  |
|            |            |         | 378,144        | 提撥退撫基金。  |
|            |            |         | 9,601,128      | 退休人員月退休金，29人* $27,092$ 元*12月= $9,428,016$ 元；退休遺族月撫慰金，1人* $14,426$ 元*12月= $173,112$ 元；合計9,601,128元。 |
| 11,418,677 | 10,766,464 | 福利費     | 11,408,072     | 較上年度預算數10,766,464元，增加641,608元。   |
| 8,443,509  | 6,627,048  | 分擔員工保險費 | 7,366,392      |  |
|            |            |         | 6,991,920      | 分擔公保、勞保、健保費。   |
|            |            |         | 374,472        | 分擔公保、勞保、健保費。   |
| 250,580    | 467,000    | 傷病醫藥費   | 467,000        |  |
|            |            |         | 320,000        | 教職員健康檢查補助費，20人*16,000元。  |
|            |            |         | 147,000        | 教職員健康檢查補助費，42人*3,500元。   |
| 794,170    | 819,000    | 員工通勤交通費 | 819,000        |  |
|            |            |         | 113,400        | 兼行政教師上下班交通費，15人*12月*1段630元。  |
|            |            |         | 378,000        | 教師上下班交通費，60人*10月*1段630元。   |
|            |            |         | 264,600        | 教師上下班交通費，21人*10月*2段1,260元。   |
|            |            |         | 12,600         | 資源班教師上下班交通費，2人*10月*1段630元。   |
|            |            |         | 50,400         | 資源班教師上下班交通費，4人*10月*2段1,260元。   |
| 1,930,418  | 2,853,416  | 其他福利費   | 2,755,680      |  |
|            |            |         | 272,000        | 休假旅遊補助費。   |
|            |            |         | 6,000          | 退休人員三節慰問金，1人*6,000元。   |
|            |            |         | 365,000        | 喪葬補助，36,500元*5月*2人。  |
|            |            |         | 125,420        | 結婚補助，31,355元*2月*2人。  |
|            |            |         | 1,987,260      | 子女教育補助費。   |
| 4,397,341  | 5,759,213  | 服務費用    | 6,922,000      |  |
| 1,900,772  | 2,184,590  | 水電費     | 2,388,896      | 較上年度預算數2,184,590元，增加204,306元。  |
| 1,412,890  | 1,839,613  | 工作場所電費  | 1,841,420      |  |
|            |            |         | 423,000        | 交通部民用航空局臺北國際航空站噪音防   |

# 臺北市地方教育發展基金－臺北市內湖區南湖國民小學

## 基金用途－國民教育計畫明細表

中華民國108年度

單位：新臺幣元

| 前年度<br>決算數 | 上年度<br>預算數 | 科 目      | 本 年 度<br>預 算 數 | 說 明                                   |
|------------|------------|----------|----------------|---------------------------------------|
|            |            |          |                | 制設施電費(收支對列)。                          |
|            |            |          | 1,418,420      | 班級電費。                                 |
| 487,882    | 344,977    | 工作場所水費   | 547,476        | 班級水費。                                 |
|            |            |          | 547,476        | 較上年度預算數1,500元，減少1,500元。               |
| 1,500      | 1,500      | 郵電費      |                |                                       |
| 1,500      | 1,500      | 郵費       |                |                                       |
| 71,842     | 108,810    | 旅運費      | 82,150         | 較上年度預算數108,810元，減少26,660元。            |
| 71,842     | 108,810    | 國內旅費     | 82,150         |                                       |
|            |            |          | 55,800         | 校外教學隨隊人員出差旅費，12人*3天*1,550元。           |
|            |            |          | 26,350         | 因公市外出差旅費。                             |
|            | 1,900      | 印刷裝訂與廣告費 | 74,000         | 較上年度預算數1,900元，增加72,100元。              |
|            | 1,900      | 印刷及裝訂費   | 74,000         |                                       |
|            |            |          | 2,000          | 國小家長教育成長研習講義、資料印刷。                    |
|            |            |          | 30,000         | 天文教材彙編。                               |
|            |            |          | 10,000         | 會議、參考資料、成果報告彙編(精進課程及教學資訊專案成果訪視)(新增)。  |
|            |            |          | 12,000         | 會議、參考資料、成果報告等彙編(精進課程及教學資訊專案計畫審查)(新增)。 |
|            |            |          | 20,000         | 會議、參考資料、成果報告等彙編(精進教學及資訊專案計畫成果分享)。     |
| 1,516,202  | 1,881,404  | 修理保養及保固費 | 1,978,450      | 較上年度預算數1,881,404元，增加97,046元。          |
| 1,025,942  | 1,253,750  | 一般房屋修護費  | 1,275,000      |                                       |
|            |            |          | 1,275,000      | 一般教學學校校舍及其他建築物等修理，60班*21,250元。        |
| 490,260    | 627,654    | 機械及設備修護費 | 703,450        |                                       |
|            |            |          | 200,000        | 交通部民用航空局臺北國際航空站噪音防制設施維護費(收支對列)。       |
|            |            |          | 225,000        | 一般教學各項教學設備及其他公用用具等之保養，60班*3,750元。     |
|            |            |          | 39,400         | 電腦設備維護費(電腦專案計畫)。                      |
|            |            |          | 17,830         | 太陽光電設備維護費(太陽光電設備維修、線材、零件、清潔維護等)。      |
|            |            |          | 31,120         | 開放學校場地器材修護(收支對列)。                     |

# 臺北市地方教育發展基金－臺北市內湖區南湖國民小學

## 基金用途－國民教育計畫明細表

中華民國108年度

單位：新臺幣元

| 前年度<br>決算數 | 上年度<br>預算數 | 科 目           | 本 年 度<br>預 算 數 | 說 明   |
|------------|------------|---------------|----------------|---|
|            |            |               | 100,100        | 天文觀測儀器維護。   |
|            |            |               | 90,000         | 精進網站維護費(精進課程及教學資訊專案計畫審查)(新增)。   |
| 234,708    | 375,389    | 一般服務費         | 882,704        | 較上年度預算數375,389元，增加507,315元。   |
| 28,725     | 41,976     | 佣金、匯費、經理費及手續費 | 45,108         |   |
|            |            |               | 45,108         | 委託超商代收學雜費手續費，1,253人*2學期*18元。  |
| 7,400      | 135,413    | 計時與計件人員酬金     | 625,596        |   |
|            |            |               | 307,200        | 閩客語教學支援人員鐘點費，24人*1節*40週*320元(由教育局移列)。   |
|            |            |               | 39,936         | 閩客語教學支援人員鐘點費之外聘人員勞、健保及勞退費用(由教育局移列)。   |
|            |            |               | 67,200         | 辦理本計畫之相關業務執行、協調等臨時人力，480小時*140元(精進課程及教學資訊專案成果訪視)(新增)。   |
|            |            |               | 9,072          | 辦理本計畫之臨時人力機關負擔健保、勞保費及勞退金，2學期*4,536元(投保級距2萬5,200，健保1,142+勞保1,882+勞退1,512=4,536)(精進課程及教學資訊專案成果訪視)(新增)。      |
|            |            |               | 112,000        | 辦理本計畫之相關業務臨時人力，800小時*140元(精進課程及教學資訊專案計畫審查)(新增)。   |
|            |            |               | 18,144         | 辦理本計畫之相關業務臨時人力 機關負擔 健保、勞保費及勞退金，4月*4,536元(投保級距2萬5,200，健保1,142+勞保1,882+勞退1,512=4,536)(精進課程及教學資訊專案計畫審查)(新增)。 |
|            |            |               | 6,972          | 出席費、審查費之補充保費1.91%機關負擔款(精進課程及教學資訊專案計畫審查)(新增)。  |
|            |            |               | 56,000         | 協助本專案管理人員執行、協調等臨時人力，400小時*140元(精進課程及教學資訊專案計畫成果分享)。  |
|            |            |               | 9,072          | 協助本專案臨時人力機關負擔健保、勞保  |

# 臺北市地方教育發展基金－臺北市內湖區南湖國民小學

## 基金用途－國民教育計畫明細表

中華民國108年度

單位：新臺幣元

| 前年度<br>決算數 | 上年度<br>預算數 | 科 目              | 本 年 度<br>預 算 數 | 說 明   |
|------------|------------|------------------|----------------|---|
| 198,583    | 198,000    | 體育活動費            | 212,000        | 費及勞退金，2學期*4,536元(投保級距2萬5,200，健保1,142+勞保1,882+勞退1,512=4,536)(精進課程及教學資訊專案計畫成果分享)。 |
|            |            |                  | 200,000        | 文康活動費，本校編列教職員100人，每人編列2,000元。   |
|            |            |                  | 12,000         | 文康活動費，本校編列教職員6人，每人編列2,000元。   |
| 672,317    | 1,205,620  | 專業服務費            | 1,515,800      | 較上年度預算數1,205,620元，增加310,180元。   |
| 157,019    | 531,000    | 講課鐘點、稿費、出席審查及查詢費 | 848,600        |   |
|            |            |                  | 21,600         | 資源班教材編輯費，3班*12月*600元。   |
|            |            |                  | 19,200         | 資源班外聘訓練講授鐘點費(班級業務費)。  |
|            |            |                  | 4,800          | 外聘講師鐘點費(性別平等教育宣導活動)。  |
|            |            |                  | 4,800          | 內聘講師鐘點費(性別平等教育宣導活動)。  |
|            |            |                  | 10,000         | 外聘學者、專家出席費(性別平等教育宣導活動)。   |
|            |            |                  | 4,800          | 外聘講師鐘點費(小田園教育體驗學習)。   |
|            |            |                  | 16,000         | 外聘講師鐘點費(教師專業成長)。  |
|            |            |                  | 22,400         | 內聘講師鐘點費(教師專業成長)。  |
|            |            |                  | 16,000         | 外聘講師鐘點費(綠屋頂計畫)(由教育局移列)。   |
|            |            |                  | 8,000          | 國小家長教育成長研習外聘訓練講授鐘點費。  |
|            |            |                  | 40,000         | 天文活動外聘講師授課鐘點費。  |
|            |            |                  | 20,000         | 天文活動內聘講師授課鐘點費。  |
|            |            |                  | 30,000         | 天文活動外聘講師授課鐘點費。  |
|            |            |                  | 212,000        | 成果訪視(30校，每校2人)、相關會議等出席費(精進課程及教學資訊專案成果訪視)(新增)。                                   |
|            |            |                  | 50,000         | 會議、講評人出席費(精進課程及教學資訊專案計畫成果分享)。   |
|            |            |                  | 165,000        | 辦理經費及計畫審查費(初審100件每件3人)，300件*550元(精進課程及教學資訊專                                     |

# 臺北市地方教育發展基金－臺北市內湖區南湖國民小學

## 基金用途－國民教育計畫明細表

中華民國108年度

單位：新臺幣元

| 前年度<br>決算數 | 上年度<br>預算數 | 科 目          | 本 年 度<br>預 算 數 | 說 明  |
|------------|------------|--------------|----------------|--|
|            |            |              |                | 案計畫審查)(新增)。                                      |
|            |            |              | 126,000        | 簡報審查費(複審70件每件3人)，210件*600元(精進課程及教學資訊專案計畫審查)(新增)。 |
|            |            |              | 74,000         | 會議、各校計畫初審、複審及決審會議出席費(精進課程及教學資訊專案計畫審查)(新增)。       |
|            |            |              | 4,000          | 成果分享海報設計(精進教學及資訊專案計畫成果分享)。                       |
| 105,000    | 193,000    | 委託檢驗(定)試驗認證費 | 194,600        |  |
|            |            |              | 78,400         | 學校建築物公共安全及消防安全檢測費(班級業務費)。                        |
|            |            |              | 19,200         | 飲水機水質檢驗費，16臺*1,200元。                             |
|            |            |              | 97,000         | 校園山坡地水土保持設施監測經費。                                 |
|            | 7,120      | 試務甄選費        | 6,400          |  |
|            |            |              | 6,400          | 教師甄選試務費用(收支對列)。                                  |
| 410,298    | 474,500    | 其他專業服務費      | 466,200        |  |
|            |            |              | 16,000         | 學童牙齒保健牙醫師檢查費。                                    |
|            |            |              | 20,000         | 學童輔導指導費。   |
|            |            |              | 72,000         | 工作人員午餐指導費，16人*9月*500元(自辦午餐)。                     |
|            |            |              | 16,200         | 1-2年級學童午餐指導費，18班*1人*9月*100元(自辦午餐)。               |
|            |            |              | 129,600        | 3-6年級學童午餐指導費，36班*1人*9月*400元(自辦午餐)。               |
|            |            |              | 10,800         | 資源班學童午餐指導費，3班*1人*9月*400元(自辦午餐)。                  |
|            |            |              | 201,600        | 游泳池水電清潔維護費，28班*7,200元。                           |
| 2,122,329  | 2,711,667  | 材料及用品費       | 3,730,000      |  |
| 501,004    | 410,200    | 使用材料費        | 1,299,060      | 較上年度預算數410,200元，增加888,860元。                      |
| 501,004    | 410,200    | 設備零件         | 1,299,060      |  |
|            |            |              | 72,000         | 天花板靜音吊扇，36臺*2,000元(由班級設備費移列)(新增)。                |
|            |            |              | 42,000         | 迴轉椅，30張*1,400元(由班級設備費移列)(新增)。                    |

# 臺北市地方教育發展基金－臺北市內湖區南湖國民小學

## 基金用途－國民教育計畫明細表

中華民國108年度

單位：新臺幣元

| 前年度<br>決算數 | 上年度<br>預算數 | 科 目           | 本 年 度<br>預 算 數 | 說 明  |
|------------|------------|---------------|----------------|--|
|            |            |               | 27,000         | L型辦公桌，6張*4,500元(由班級設備費移列)(新增)。             |
|            |            |               | 17,260         | 高活動櫃，10個*1,726元(由班級設備費移列)(新增)。             |
|            |            |               | 226,800        | 電腦設備維護及管理費(3-6年級)，36班*6,300元(電腦專案計畫)。      |
|            |            |               | 864,000        | T8燈管，720盞*1,200元(校園能源翻新補助計畫)(新增)。          |
|            |            |               | 20,000         | 灑水器材，8個*2,500元(綠屋頂計畫)(由教育局移列)              |
|            |            |               | 30,000         | 程式設計教學用材料，50套*600元(新增)。                    |
| 1,621,325  | 2,301,467  | 用品消耗          | 2,430,940      | 較上年度預算數2,301,467元，增加129,473元。              |
| 46,149     | 85,150     | 辦公(事務)用品      | 47,600         |  |
|            |            |               | 2,400          | 資源班教學用文具用品等(班級業務費)。                        |
|            |            |               | 5,200          | 影印、紙張、文具著色筆等辦公用品。                          |
|            |            |               | 20,000         | 推動計畫所需之辦公事務用品及影印紙等(綠屋頂計畫)(由教育局移列)。         |
| 84,447     | 87,400     | 報章雜誌          | 44,200         |  |
|            |            |               | 20,000         | 天文活動用紙張用品等，10月*2,000元。                     |
|            |            |               | 24,200         | 圖書(由班級設備費移列)。                              |
|            |            |               | 20,000         | 天文圖書，2學期*10,000元。                          |
|            |            | 農業與園藝用品及環境美化費 | 180,000        |  |
|            |            |               | 180,000        | 農事體驗各項用品、園藝資材、耗材維修及美化環境等費用。(綠屋頂計畫)(由教育局移列) |
| 60,000     | 60,000     | 服裝            | 60,000         |  |
|            |            |               | 60,000         | 學生比賽運動校服，60套*1,000元(體育班)。                  |
| 12,560     | 43,000     | 醫療用品(非醫療院所使用) | 45,000         |  |
|            |            |               | 45,000         | 健康中心藥品。                                    |
| 1,418,169  | 2,025,917  | 其他用品消耗        | 2,054,140      |  |
|            |            |               | 50,000         | 兒童節慶活動費(新增)。                               |
|            |            |               | 718,640        | 普通班級教學材料費，52班*13,820元。                     |

# 臺北市地方教育發展基金－臺北市內湖區南湖國民小學

## 基金用途－國民教育計畫明細表

中華民國108年度

單位：新臺幣元

| 前年度<br>決算數 | 上年度<br>預算數 | 科 目 | 本 年 度<br>預 算 數 | 說 明   |
|------------|------------|-----|----------------|---|
|            |            |     | 291,200        | 垃圾袋、消毒水及衛生清潔用品等，52班*5,600元(班級業務費)。                |
|            |            |     | 96,900         | 教學用教科書，57班*1,700元。                                |
|            |            |     | 136,000        | 弱勢學生用教科書，80人*1,700元。                              |
|            |            |     | 84,600         | 敬師活動費，141人*600元(新增)。                              |
|            |            |     | 41,460         | 資源班教學材料費，3班*13,820元。                              |
|            |            |     | 98,500         | 電腦耗材(電腦專案計畫)。                                     |
|            |            |     | 119,000        | 體育器材，2班*59,500元(體育班)。                             |
|            |            |     | 80,000         | 運動會經費(300元*60班+62,000元=80,000元)。                  |
|            |            |     | 400            | 文具、紙張等耗材。   |
|            |            |     | 34,000         | 種子、植栽、種苗、肥料培養土等材料費。                               |
|            |            |     | 46,000         | 農事園藝用資材及耗材。                                       |
|            |            |     | 8,400          | 文具、紙張、資料成果彙編、參考用書、教具、茶包及照片沖洗等。                    |
|            |            |     | 3,200          | 辦理教師專業成長研習會議逾時誤餐費用，40人次*80元。                      |
|            |            |     | 14,000         | 舉辦小田園校內成果耗材(綠屋頂計畫)(由教育局移列)。                       |
|            |            |     | 3,600          | 辦理教師甄選甄試業務逾時誤餐費用，45人次*80元(收支對列)。                  |
|            |            |     | 100,000        | 天文活動相關教學教材等，10月*10,000元。                          |
|            |            |     | 15,728         | 茶包、事務用品、電腦耗材等雜支(精進課程及教學資訊專案成果訪視)(新增)。             |
|            |            |     | 16,000         | 各校訪視、會議逾時誤餐費用，200人次*80元(精進課程及教學資訊專案成果訪視)(新增)。     |
|            |            |     | 6,628          | 茶包、會場布置、電腦耗材等雜支(精進課程及教學資訊專案計畫成果分享會)。              |
|            |            |     | 10,000         | 口試場地布置及相關用品(精進課程及教學資訊專案計畫審查)(新增)。                 |
|            |            |     | 4,800          | 籌備會議、審查等相關活動逾時誤餐費用，60人次*80元(精進課程及教學資訊專案計畫審查)(新增)。 |

# 臺北市地方教育發展基金－臺北市內湖區南湖國民小學

## 基金用途－國民教育計畫明細表

中華民國108年度

單位：新臺幣元

| 前年度<br>決算數 | 上年度<br>預算數 | 科 目                     | 本 年 度<br>預 算 數 | 說 明   |
|------------|------------|-------------------------|----------------|---|
|            |            |                         | 11,084         | 茶包、事務用品、電腦耗材等雜支(精進課程及教學資訊專案計畫審查)(新增)。                     |
|            |            |                         | 40,000         | 背板、會場布置等(精進課程及教學資訊專案計畫成果分享)。                              |
|            |            |                         | 24,000         | 辦理精進課程及教學資訊專案計畫成果分享會議逾時誤餐費用，300人次*80元(精進課程及教學資訊專案計畫成果分享)。 |
| 44,800     | 130,300    | 租金、償債、利息及相關手續費          | 145,000        |   |
| 40,000     | 40,000     | 交通及運輸設備租金               | 39,900         | 較上年度預算數40,000元，減少100元。                                    |
| 40,000     | 40,000     | 車租                      | 39,900         |   |
|            |            |                         | 39,900         | 戶外觀星活動車資，2次*19,950元。                                      |
| 4,800      | 90,300     | 雜項設備租金                  | 105,100        | 較上年度預算數90,300元，增加14,800元。                                 |
| 4,800      | 90,300     | 雜項設備租金                  | 105,100        |   |
|            |            |                         | 4,800          | 電錶月租費，12月*400元(班級業務費)。                                    |
|            |            |                         | 100,300        | 各校成果靜態展示架租用，59組*1,700元(精進課程及教學資訊專案計畫成果分享)。                |
| 1,054,742  | 1,559,872  | 會費、捐助、補助、分攤、照護、救濟與交流活動費 | 1,416,000      |   |
|            | 10,000     | 捐助、補助與獎助                | 10,000         | 較上年度預算數10,000元，無增減。                                       |
|            | 10,000     | 獎助學員生給與                 | 10,000         |   |
|            |            |                         | 10,000         | 教育關懷獎每校推薦1名學生獎助金。   |
| 1,054,742  | 1,549,872  | 補貼、獎勵、慰問、照護與救濟          | 1,406,000      | 較上年度預算數1,549,872元，減少143,872元。                             |
| 1,054,742  | 1,549,872  | 其他補貼、獎勵、慰問、照護與救濟        | 1,406,000      |   |
|            |            |                         | 400            | 配合預算編列至千元，增列進位數400元。                                      |
|            |            |                         | 800,000        | 清寒學生餐費補助，80人*200日*50元。                                    |
|            |            |                         | 84,000         | 本市市民第3胎就讀國小教育補助費，84人*1,000元。                              |
|            |            |                         | 521,600        | 補助學校午餐使用有機蔬菜或有機米計畫，1,630人*40週*1次*8元。                      |
| 621,793    | 769,000    | 其他                      | 801,000        |   |
| 621,793    | 769,000    | 其他支出                    | 801,000        | 較上年度預算數769,000元，增加32,000元。                                |
| 621,793    | 769,000    | 其他                      | 801,000        |   |
|            |            |                         | 151,200        | 執行學生路隊安全導護費及導護志工保險  |



# 臺北市地方教育發展基金－臺北市內湖區南湖國民小學

## 基金用途－國民教育計畫明細表

中華民國108年度

單位：新臺幣元

| 前年度<br>決算數 | 上年度<br>預算數 | 科 目 | 本 年 度<br>預 算 數 | 說 明                              |
|------------|------------|-----|----------------|----------------------------------|
|            |            |     |                | 費(40-59班)。                       |
|            |            |     | 50,400         | 國小游泳檢測未通過學生暑期游泳訓練班報名費，9班*5,600元。 |
|            |            |     | 100,000        | 參賽報名費等雜支，2班*50,000元(體育班)。        |
|            |            |     | 313,200        | 學生活動費，1,566人*2學期*100元。           |
|            |            |     | 156,600        | 班級自治費，1,566人*2學期*50元。            |
|            |            |     | 29,600         | 課後社團活動費。                         |

# 臺北市地方教育發展基金－臺北市內湖區南湖國民小學

## 基金用途－學前教育計畫明細表

中華民國108年度

單位：新臺幣元

| 前年度<br>決算數 | 上年度<br>預算數 | 科 目      | 本 年 度<br>預 算 數 | 說 明   |
|------------|------------|----------|----------------|---|
| 13,793,018 | 17,935,516 | 合計       | 16,917,000     |   |
| 13,569,641 | 16,455,566 | 用人費用     | 16,519,000     |   |
| 9,330,484  | 11,161,860 | 正式員額薪資   | 11,185,860     | 較上年度預算數11,161,860元，增加24,000元。   |
| 9,011,484  | 10,465,860 | 職員薪金     | 10,465,860     | 10,465,860 教職員14人薪金(詳用人費用彙計表)(含教育部補助款教保員38萬1,980元)。   |
| 319,000    | 696,000    | 工員工資     | 720,000        | 720,000 工員2人工資(詳用人費用彙計表)。   |
| 93,256     | 153,005    | 超時工作報酬   | 154,051        | 較上年度預算數153,005元，增加1,046元。   |
| 93,256     | 153,005    | 加班費      | 154,051        | 154,051 不休假出勤加班費。   |
| 2,231,159  | 3,059,233  | 獎金       | 3,062,233      | 較上年度預算數3,059,233元，增加3,000元。   |
| 1,068,680  | 1,664,000  | 考績獎金     | 1,664,000      | 1,664,000 依考績法規定核發之獎金。  |
| 1,162,479  | 1,395,233  | 年終獎金     | 1,398,233      | 1,398,233 依規定於年節加發之獎金。  |
| 815,338    | 913,392    | 退休及卹償金   | 914,832        | 較上年度預算數913,392元，增加1,440元。   |
| 793,522    | 893,232    | 職員退休及離職金 | 893,232        | 893,232 提撥退撫基金。   |
| 21,816     | 20,160     | 工員退休及離職金 | 21,600         | 21,600 提撥勞工退休準備金。   |
| 1,099,404  | 1,168,076  | 福利費      | 1,202,024      | 較上年度預算數1,168,076元，增加33,948元。  |
| 976,650    | 963,336    | 分擔員工保險費  | 966,144        | 966,144 分擔公保、勞保、健保費。  |
| 2,580      | 5,160      | 傷病醫藥費    | 4,300          | 4,300 1.幼兒園教保人員健康檢查費(每2人編1人)，5人*860元。2.幼兒園廚工健康檢查費。  |
| 104,174    | 167,580    | 員工通勤交通費  | 167,580        | 31,500 教師上下班交通費，5人*10月*1段630元。<br>30,240 兼行政教師上下班交通費，2人*12月*2段1,260元。<br>30,240 職員及技工上下班交通費，2人*12月*2段 |

# 臺北市地方教育發展基金－臺北市內湖區南湖國民小學

## 基金用途－學前教育計畫明細表

中華民國108年度

單位：新臺幣元

| 前年度<br>決算數 | 上年度<br>預算數 | 科 目              | 本 年 度<br>預 算 數 | 說 明  |
|------------|------------|------------------|----------------|--|
|            |            |                  |                | 1,260元。  |
|            |            |                  | 75,600         | 教師上下班交通費，6人*10月*2段1,260元。  |
| 16,000     | 32,000     | 其他福利費            | 64,000         | 。  |
|            |            |                  | 64,000         | 休假旅遊補助費。   |
| 88,088     | 111,984    | 服務費用             | 92,000         |  |
|            | 6,000      | 旅運費              |                | 較上年度預算數6,000元，減少6,000元。  |
|            | 6,000      | 貨物運費             |                |  |
| 27,188     | 39,184     | 一般服務費            | 37,184         | 較上年度預算數39,184元，減少2,000元。   |
| 1,188      | 5,184      | 佣金、匯費、經理費及手續費    | 5,184          |  |
|            |            |                  | 5,184          | 委託超商代收學雜費手續費，144人*2學期*18元。                                       |
| 26,000     | 34,000     | 體育活動費            | 32,000         |  |
|            |            |                  | 6,000          | 文康活動費，本校編列契約進用教保員1人，廚工2人，合計3人，每人編列2,000元(上述人員係幼托整合前得編列文康活動費之人員)。 |
|            |            |                  | 26,000         | 文康活動費，本校編列教職員13人，每人編列2,000元。                                     |
| 60,900     | 66,800     | 專業服務費            | 54,816         | 較上年度預算數66,800元，減少11,984元。  |
| 14,400     | 12,800     | 講課鐘點、稿費、出席審查及查詢費 |                |  |
| 46,500     | 54,000     | 其他專業服務費          | 54,816         |  |
|            |            |                  | 54,000         | 幼兒園學童午餐指導費，6班*2人*9月*500元(自辦午餐)。                                  |
|            |            |                  | 816            | 配合預算編列至千元，調整進位數816元。   |
| 57,689     | 283,100    | 材料及用品費           | 108,000        |  |
| 24,300     | 24,300     | 使用材料費            | 64,200         | 較上年度預算數24,300元，增加39,900元。  |
| 24,300     | 24,300     | 設備零件             | 64,200         |  |
|            |            |                  | 60,000         | 天花板靜音吊扇，30扇*2,000元(由幼兒園設備費移列)(新增)。                               |
|            |            |                  | 4,200          | 迴轉椅，3張*1,400元(由幼兒園設備費移列)(新增)。                                    |
| 33,389     | 258,800    | 用品消耗             | 43,800         | 較上年度預算數258,800元，減少215,000元。                                      |
|            |            |                  |                | 。  |

臺北市地方教育發展基金－臺北市內湖區南湖國民小學

基金用途－學前教育計畫明細表

中華民國108年度

單位：新臺幣元

| 前年度<br>決算數 | 上年度<br>預算數 | 科 目                     | 本 年 度<br>預 算 數 | 說 明                                    |
|------------|------------|-------------------------|----------------|--|
| 9,400      |            | 報章雜誌                    |                |  |
| 23,989     | 258,800    | 其他用品消耗                  | 43,800         |  |
|            |            |                         | 43,200         | 垃圾袋、消毒水及衛生清潔用品等，6班*7,200元(班級業務費)。      |
|            |            |                         | 600            | 配合預算編列至千元，調整進位數600元。                   |
|            | 23,266     | 會費、捐助、補助、分攤、照護、救濟與交流活動費 | 102,000        |  |
|            | 23,266     | 補貼、獎勵、慰問、照護與救濟          | 102,000        | 較上年度預算數23,266元，增加78,734元。              |
|            | 23,266     | 其他補貼、獎勵、慰問、照護與救濟        | 102,000        |  |
|            |            |                         | 322            | 配合預算編列至千元，調整進位數322元。                   |
|            |            |                         | 46,532         | 低收入戶家庭幼生月費補助，2人*2學期*11,633元。           |
|            |            |                         | 18,090         | 危機家庭幼生餐點費補助，1人*9月*2,010元(新增)。          |
|            |            |                         | 37,056         | 補助學校午餐使用有機蔬菜或有機米，193人*40週*1次*4.8元(新增)。 |
| 77,600     | 1,061,600  | 其他                      | 96,000         |  |
| 77,600     | 1,061,600  | 其他支出                    | 96,000         | 較上年度預算數1,061,600元，減少965,600元。          |
| 77,600     | 1,061,600  | 其他                      | 96,000         |  |
|            |            |                         | 96,000         | 幼兒導護費。                                 |

# 臺北市地方教育發展基金－臺北市內湖區南湖國民小學

## 基金用途－一般行政管理計畫明細表

中華民國108年度

單位：新臺幣元

| 前年度<br>決算數 | 上年度<br>預算數 | 科 目      | 本 年 度<br>預 算 數 | 說 明                                    |
|------------|------------|----------|----------------|--|
| 16,407,804 | 18,897,723 | 合計       | 19,871,000     |  |
| 15,232,403 | 17,527,603 | 用人費用     | 18,430,000     |  |
| 9,668,069  | 11,280,000 | 正式員額薪資   | 11,700,000     | 較上年度預算數11,280,000元，增加420,000元。         |
| 7,217,384  | 8,796,000  | 職員薪金     | 9,216,000      | 9,216,000 教職員13人薪金(詳用人費用彙計表)。          |
| 1,388,965  | 1,452,000  | 工員工資     | 1,452,000      | 1,452,000 工員4人工資(詳用人費用彙計表)。            |
| 1,061,720  | 1,032,000  | 警餉       | 1,032,000      | 1,032,000 校警2人薪金(詳用人費用彙計表)。            |
| 413,640    | 595,067    | 超時工作報酬   | 613,110        | 較上年度預算數595,067元，增加18,043元。             |
| 413,640    | 595,067    | 加班費      | 613,110        | 613,110 不休假出勤加班費。                      |
| 2,675,957  | 3,290,000  | 獎金       | 3,412,500      | 較上年度預算數3,290,000元，增加122,500元。          |
| 1,262,959  | 1,880,000  | 考績獎金     | 1,950,000      | 1,950,000 依考績法規定核發之獎金。                 |
| 1,412,998  | 1,410,000  | 年終獎金     | 1,462,500      | 1,462,500 依規定於年節加發之獎金。                 |
| 927,461    | 966,240    | 退休及卹償金   | 1,211,574      | 較上年度預算數966,240元，增加245,334元。            |
| 700,265    | 850,080    | 職員退休及離職金 | 878,160        | 878,160 提撥退撫基金。                        |
| 227,196    | 116,160    | 工員退休及離職金 | 333,414        | 116,160 提撥勞工退休準備金。                     |
|            |            |          | 217,254        | 依規定提撥勞工退休準備金不足之差額(新增)。                 |
| 1,547,276  | 1,396,296  | 福利費      | 1,492,816      | 較上年度預算數1,396,296元，增加96,520元。           |
| 1,058,388  | 1,037,976  | 分擔員工保險費  | 1,070,496      | 1,070,496 分擔公保、勞保、健保費。                 |
| 157,332    | 166,320    | 員工通勤交通費  | 166,320        | 105,840 職員工友技工校警上下班交通費，14人*12月*1段630元。 |
|            |            |          | 60,480         | 職員工友技工校警上下班交通費，4人*12月                  |

# 臺北市地方教育發展基金－臺北市內湖區南湖國民小學

## 基金用途－一般行政管理計畫明細表

中華民國108年度

單位：新臺幣元

| 前年度<br>決算數 | 上年度<br>預算數 | 科 目      | 本 年 度<br>預 算 數 | 說 明  |
|------------|------------|----------|----------------|--|
| 331,556    | 192,000    | 其他福利費    | 256,000        | *2段1,260元。   |
|            |            |          | 256,000        | 休假旅遊補助費。   |
| 807,513    | 758,400    | 服務費用     | 826,000        |  |
| 29,113     | 24,000     | 郵電費      | 30,000         | 較上年度預算數24,000元，增加6,000元。   |
| 29,113     | 24,000     | 電話費      | 30,000         |  |
|            |            |          | 30,000         | 校園安全保全專線電話費用等，12月*2,500元。  |
| 74,000     | 80,000     | 一般服務費    | 78,000         | 較上年度預算數80,000元，減少2,000元。   |
| 40,000     | 40,000     | 外包費      | 40,000         |  |
|            |            |          | 40,000         | 消化超額職工1人(技工、工友)業務外包費。  |
| 34,000     | 40,000     | 體育活動費    | 38,000         |  |
|            |            |          | 38,000         | 文康活動費，本校編列教職員13人，工員4人及校警2人，合計19人，每人編列2,000元。   |
| 606,000    | 556,000    | 專業服務費    | 619,600        | 較上年度預算數556,000元，增加63,600元。   |
| 606,000    | 556,000    | 其他專業服務費  | 619,600        |  |
|            |            |          | 619,600        | 校園安全機械定點、機動巡邏等保全費用。  |
| 98,400     | 98,400     | 公共關係費    | 98,400         | 較上年度預算數98,400元，無增減。  |
| 98,400     | 98,400     | 公共關係費    | 98,400         |  |
|            |            |          | 98,400         | 校長特別費，12月*8,200元。  |
| 364,088    | 607,920    | 材料及用品費   | 611,000        |  |
| 364,088    | 607,920    | 用品消耗     | 611,000        | 較上年度預算數607,920元，增加3,080元。  |
| 358,088    | 596,920    | 辦公(事務)用品 | 605,000        |  |
|            |            |          | 400            | 配合預算編列至千元，增列進位數400元。   |
|            |            |          | 604,600        | 本校奉核定普通班52班、體育班2班、附設幼兒園6班，統籌業務費計算如下：1,290元x15班x12月=232,200元，810元x15班 x12月=145,800元，640元x30班x12月=230,400元，以上合計608,400元，除依實際需求移列會費3,800元外，其餘如列數。 |
| 6,000      | 11,000     | 服裝       | 6,000          |  |
|            |            |          | 600            | 校警服裝配備，2人*300元。  |

# 臺北市地方教育發展基金－臺北市內湖區南湖國民小學

## 基金用途－一般行政管理計畫明細表

中華民國108年度

單位：新臺幣元

| 前年度<br>決算數 | 上年度<br>預算數 | 科 目                         | 本 年 度<br>預 算 數 | 說 明                                |
|------------|------------|-----------------------------|----------------|------------------------------------|
|            |            |                             | 2,200          | 校警皮鞋，2人*1雙*1,100元。                 |
|            |            |                             | 3,000          | 校警夏服(成立第25年)，2人*1套*1,500元。         |
|            |            |                             | 200            | 校警襪子，2雙*100元。                      |
| 3,800      | 3,800      | 會費、捐助、補助、分攤、照護<br>、救濟與交流活動費 | 4,000          |                                    |
| 3,800      | 3,800      | 會費                          | 4,000          | 較上年度預算數3,800元，增加200元。              |
| 3,800      | 3,800      | 職業團體會費                      | 4,000          |                                    |
|            |            |                             | 200            | 配合預算編列至千元，增列進位數200元。               |
|            |            |                             | 1,800          | 營養師1人公會會費，1人*1年*1,000元(統籌<br>業務費)。 |
|            |            |                             | 2,000          | 護理師2人公會會費，2人*1年*1,000元(統籌<br>業務費)。 |

# 臺北市地方教育發展基金－臺北市內湖區南湖國民小學

## 基金用途－建築及設備計畫明細表

中華民國108年度

單位：新臺幣元

| 前年度決算數     | 上年度預算數     | 科 目                         | 本年度預算數     | 說 明  |
|------------|------------|-----------------------------|------------|--|
| 49,403,064 | 32,882,133 | 合計                          | 17,795,000 |  |
| 49,403,064 | 32,882,133 | 購建固定資產、無形資產及非理財目的之長期投資      | 17,795,000 |  |
| 38,898,210 | 24,056,400 | 購建固定資產                      | 13,242,000 |  |
| 487,627    | 20,000,000 | 專案計畫                        | 10,000,000 |  |
| 487,627    | 20,000,000 | 繼續性計畫                       | 10,000,000 |  |
| 317,500    | 2,000,000  | (一) 興建活動中心暨溫水游泳池工程(委託技術服務費) | 700,000    | 本工程為102-105年度繼續性工程，配合工程期程，修正為102-109年度，總委託技術服務費原為12,687,204元，依實際需求，修正總委託技術服務費為13,891,556元，連同101年度執行先期規劃700,000元，總計畫共14,591,556元，除以前年度預算數9,980,000元外，本年度續編第7年經費700,000元，餘3,911,556元編列於以後年度，各年度資金需求詳如繼續性計畫分年資金需求表。 |
| 317,500    | 2,000,000  | 擴充改良房屋建築及設備                 | 700,000    |  |
|            |            | 擴充改良房屋建築及設備                 | 700,000    | 委託技術服務費。   |
| 170,127    | 18,000,000 | (二) 興建活動中心暨溫水游泳池工程(工程費)     | 9,300,000  | 本工程為105-109年度連續性工程，經費總需求為258,231,651元，依實際需求，修正總工程費為290,610,492元，連同103年度以前編列工程管理費420,000元，總工程費291,030,492元，除以前年度預算數51,420,000元外，本年度編列第4年經費9,300,000元，餘230,310,492元編列於以後年度，各年度資金需求詳如繼續性計畫分年資金需求表。                  |
| 170,127    | 18,000,000 | 擴充改良房屋建築及設備                 | 9,300,000  |  |
|            |            |                             | 9,000,000  | 一、施工費。   |



# 臺北市地方教育發展基金－臺北市內湖區南湖國民小學

## 基金用途－建築及設備計畫明細表

中華民國108年度

單位：新臺幣元

| 前年度<br>決算數 | 上年度<br>預算數 | 科 目        | 本 年 度 預 算 數 | 說 明                              |
|------------|------------|------------|-------------|----------------------------------|
| 38,410,583 | 4,056,400  | 一般建築及設備計畫  | 300,000     | 二、工程管理費。                         |
|            |            | 校園能源翻新補助計畫 | 3,242,000   |                                  |
|            |            | 購置雜項設備     | 862,000     |                                  |
|            |            | 購置雜項設備     | 862,000     |                                  |
|            |            | 購置雜項設備     | 470,000     | 分離式冷氣(8KW)，10臺<br>*47,000元(新增)。  |
|            |            | 購置雜項設備     | 168,000     | 分離式冷氣(10KW)，3臺<br>*56,000元(新增)。  |
|            |            | 購置雜項設備     | 224,000     | 窗型冷氣(7.3KW)，7臺*32,000<br>元(新增)。  |
|            |            | 班級設備       | 356,000     |                                  |
|            |            | 購置機械及設備    | 45,000      |                                  |
|            |            | 購置雜項設備     | 45,000      | 新購視力機1臺(健康中心)。                   |
|            |            | 購置雜項設備     | 311,000     |                                  |
|            |            | 購置雜項設備     | 120,000     | 汰舊換新分離式冷氣(教資中<br>心)，2臺*60,000元。  |
|            |            | 購置雜項設備     | 30,000      | 新購電動釘書機1臺(教務處)。                  |
|            |            | 購置雜項設備     | 25,000      | 汰舊換新冰箱1臺(教務處)。                   |
|            |            | 購置雜項設備     | 80,000      | 新購高壓清洗機1臺(總務處)。                  |
|            |            | 購置雜項設備     | 56,000      | 汰舊換新分離式冷氣機1臺(教<br>資中心)。          |
|            |            | 特殊班設備      | 48,000      |                                  |
|            |            | 購置雜項設備     | 48,000      |                                  |
|            |            | 購置雜項設備     | 20,000      | 汰舊換新冰箱1臺(輔導室)。                   |
|            |            | 購置雜項設備     | 16,500      | 新購除濕機1臺(學習中心)。                   |
|            |            | 購置雜項設備     | 11,500      | 新購倒立機1臺(學習中心)。                   |
|            |            | 資訊設備       | 1,924,000   |                                  |
|            |            | 購置機械及設備    | 1,924,000   |                                  |
|            |            | 購置機械及設備    | 197,000     | 汰舊換新網路及資訊周邊設備<br>(電腦專案計畫)。       |
|            |            | 購置機械及設備    | 1,475,000   | 汰舊換新個人電腦59部*25,000<br>元(電腦專案計畫)。 |
|            |            | 購置機械及設備    | 252,000     | 新購平板電腦21臺*12,000元(電<br>腦專案計畫)。   |
|            |            | 幼兒園設備      | 52,000      |                                  |
|            |            | 購置機械及設備    | 17,000      |                                  |
|            |            | 購置機械及設備    | 17,000      | 新購紫外線殺菌燈1具(幼兒                    |

臺北市地方教育發展基金－臺北市內湖區南湖國民小學

基金用途－建築及設備計畫明細表

中華民國108年度

單位：新臺幣元

| 前年度<br>決算數 | 上年度<br>預算數 | 科 目         | 本 年 度 預 算 數 | 說 明                |
|------------|------------|-------------|-------------|--------------------|
|            |            | 購置雜項設備      | 35,000      | 園)。                |
|            |            |             | 25,000      | 汰舊換新冰箱1臺(幼兒園)。     |
|            |            |             | 10,000      | 汰舊換新系統辦公櫥櫃1組(幼兒園)。 |
| 38,410,583 | 4,056,400  | 校園設備        |             |                    |
| 38,306,683 | 2,070,200  | 購置機械及設備     |             |                    |
| 93,700     | 208,000    | 購置交通及運輸設備   |             |                    |
| 10,200     | 1,778,200  | 購置雜項設備      |             |                    |
| 36,000     | 36,000     | 購置無形資產      | 36,000      |                    |
| 36,000     | 36,000     | 一般建築及設備計畫   | 36,000      |                    |
| 36,000     | 36,000     | 資訊設備        | 36,000      |                    |
| 36,000     | 36,000     | 購置電腦軟體      | 36,000      |                    |
|            |            |             | 36,000      | 電腦教學軟體費(電腦專案計畫)。   |
| 10,468,854 | 8,789,733  | 遞延支出        | 4,517,000   |                    |
| 10,468,854 | 8,789,733  | 一般建築及設備計畫   | 4,517,000   |                    |
|            |            | 朝陽樓外牆防水整修工程 | 4,517,000   |                    |
|            |            | 遞延修繕房屋建築支出  | 4,517,000   |                    |
|            |            |             | 4,182,460   | 一、施工費。             |
|            |            |             | 250,948     | 二、委託技術服務費(總包價法)。   |
|            |            |             | 83,592      | 三、工程管理費(按施工費2%提列)。 |
| 10,468,854 | 8,789,733  | 校園整修工程      |             |                    |
| 9,732,854  | 8,290,773  | 遞延修繕房屋建築支出  |             |                    |
| 736,000    | 498,960    | 其他遞延支出      |             |                    |

# 臺北市地方教育發展基金－臺北市內湖區南湖國民小學

## 預計平衡表

中華民國108年12月31日

單位：新臺幣千元

| 106年(前年)<br>12月31日<br>決算數 | 科<br>目            | 108年12月31日<br>預計數 | 107年12月31日<br>預計數 | 比較增減(-) |
|---------------------------|-------------------|-------------------|-------------------|---------|
| 5,133,280                 | 資產合計              | 5,128,085         | 5,133,323         | -5,238  |
| 5,133,280                 | 資產                | 5,128,085         | 5,133,323         | -5,238  |
| 62,678                    | 流動資產              | 57,482            | 62,720            | -5,238  |
| 25,901                    | 現金                | 20,706            | 25,944            | -5,238  |
| 25,901                    | 銀行存款              | 20,706            | 25,944            | -5,238  |
| 36,776                    | 預付款項              | 36,776            | 36,776            |         |
| 36,776                    | 預付費用              | 36,776            | 36,776            |         |
| 8,195                     | 投資、長期應收款項、貸墊款及準備金 | 8,196             | 8,196             |         |
| 8,195                     | 準備金               | 8,196             | 8,196             |         |
| 4,796                     | 退休及離職準備金          | 4,796             | 4,796             |         |
| 3,400                     | 其他準備金             | 3,400             | 3,400             |         |
| 5,062,407                 | 其他資產              | 5,062,407         | 5,062,407         |         |
| 5,062,407                 | 什項資產              | 5,062,407         | 5,062,407         |         |
| 400                       | 暫付及待結轉帳項          | 400               | 400               |         |
| 5,062,007                 | 代管資產              | 5,062,007         | 5,062,007         |         |
| 5,133,280                 | 負債及基金餘額合計         | 5,128,085         | 5,133,323         | -5,238  |
| 5,084,926                 | 負債                | 5,084,927         | 5,084,927         |         |
| 14,917                    | 流動負債              | 14,917            | 14,917            |         |
| 14,917                    | 應付款項              | 14,917            | 14,917            |         |
| 14,917                    | 應付代收款             | 14,917            | 14,917            |         |
|                           | 應付費用              |                   |                   |         |
| 5,070,009                 | 其他負債              | 5,070,010         | 5,070,010         |         |
| 5,070,009                 | 什項負債              | 5,070,010         | 5,070,010         |         |
| 3,207                     | 存入保證金             | 3,207             | 3,207             |         |
| 4,796                     | 應付退休及離職金          | 4,796             | 4,796             |         |
| 5,062,007                 | 應付代管資產            | 5,062,007         | 5,062,007         |         |
| 48,353                    | 基金餘額              | 43,158            | 48,396            | -5,238  |
| 48,353                    | 基金餘額              | 43,158            | 48,396            | -5,238  |
| 48,353                    | 基金餘額              | 43,158            | 48,396            | -5,238  |
| 48,353                    | 累積餘額              | 43,158            | 48,396            | -5,238  |

註：1.信託代理與保證資產(負債)前年度決算數0元，上年度調整後預計數0元，本年度預計數0元。 2.或有資產(負債)0元。  
3.本基金自93年度起，本固定項目分開原則，將屬長期固定帳項，包括固定資產75,985,383元、無形資產1,013,312元及長期債務0元等，另立帳類管理，詳資本資產及長期負債明細表。

## 臺北市地方教育發展基金一

## 各項費用

中華民國

| 前年度<br>決算數  | 上年度<br>預算數  | 計畫別       |  | 合計          | 國民教育計畫      |
|-------------|-------------|-----------|--|-------------|-------------|
|             |             | 用途別科目     |  |             |             |
| 220,538,530 | 210,626,783 | 合計        |  | 210,404,000 | 155,821,000 |
| 161,495,683 | 163,964,528 | 用人費用      |  | 177,756,000 | 142,807,000 |
| 101,089,591 | 101,605,860 | 正式員額薪資    |  | 110,173,860 | 87,288,000  |
| 98,319,906  | 98,425,860  | 職員薪金      |  | 106,969,860 | 87,288,000  |
| 1,707,965   | 2,148,000   | 工員工資      |  | 2,172,000   |             |
| 1,061,720   | 1,032,000   | 警餉        |  | 1,032,000   |             |
| 1,283,796   | 952,880     | 聘僱及兼職人員薪資 |  | 952,880     | 952,880     |
| 359,422     |             | 聘用人員薪金    |  |             |             |
| 924,374     | 952,880     | 兼職人員酬金    |  | 952,880     | 952,880     |
| 1,240,304   | 1,356,427   | 超時工作報酬    |  | 1,384,569   | 617,408     |
| 1,240,304   | 1,356,427   | 加班費       |  | 1,384,569   | 617,408     |
| 25,055,434  | 29,438,733  | 獎金        |  | 31,933,733  | 25,459,000  |
| 11,299,814  | 16,738,000  | 考績獎金      |  | 18,162,000  | 14,548,000  |
| 13,755,620  | 12,700,733  | 年終獎金      |  | 13,771,733  | 10,911,000  |
| 18,761,201  | 17,279,792  | 退休及卹償金    |  | 19,208,046  | 17,081,640  |
| 18,512,189  | 17,143,472  | 職員退休及離職金  |  | 18,853,032  | 17,081,640  |
| 249,012     | 136,320     | 工員退休及離職金  |  | 355,014     |             |
| 14,065,357  | 13,330,836  | 福利費       |  | 14,102,912  | 11,408,072  |
| 10,478,547  | 8,628,360   | 分擔員工保險費   |  | 9,403,032   | 7,366,392   |
| 253,160     | 472,160     | 傷病醫藥費     |  | 471,300     | 467,000     |
| 1,055,676   | 1,152,900   | 員工通勤交通費   |  | 1,152,900   | 819,000     |
| 2,277,974   | 3,077,416   | 其他福利費     |  | 3,075,680   | 2,755,680   |
| 5,292,942   | 6,629,597   | 服務費用      |  | 7,840,000   | 6,922,000   |
| 1,900,772   | 2,184,590   | 水電費       |  | 2,388,896   | 2,388,896   |
| 1,412,890   | 1,839,613   | 工作場所電費    |  | 1,841,420   | 1,841,420   |
| 487,882     | 344,977     | 工作場所水費    |  | 547,476     | 547,476     |
| 30,613      | 25,500      | 郵電費       |  | 30,000      |             |
| 1,500       | 1,500       | 郵費        |  |             |             |
| 29,113      | 24,000      | 電話費       |  | 30,000      |             |
| 71,842      | 114,810     | 旅運費       |  | 82,150      | 82,150      |
| 71,842      | 108,810     | 國內旅費      |  | 82,150      | 82,150      |

# 臺北市內湖區南湖國民小學

## 彙計表

108年度

單位：新臺幣元

| 學前教育計畫     | 一般行政管理計畫   | 建築及設備計畫    |  |  |  |
|------------|------------|------------|--|--|--|
| 16,917,000 | 19,871,000 | 17,795,000 |  |  |  |
| 16,519,000 | 18,430,000 |            |  |  |  |
| 11,185,860 | 11,700,000 |            |  |  |  |
| 10,465,860 | 9,216,000  |            |  |  |  |
| 720,000    | 1,452,000  |            |  |  |  |
|            | 1,032,000  |            |  |  |  |
| 154,051    | 613,110    |            |  |  |  |
| 154,051    | 613,110    |            |  |  |  |
| 3,062,233  | 3,412,500  |            |  |  |  |
| 1,664,000  | 1,950,000  |            |  |  |  |
| 1,398,233  | 1,462,500  |            |  |  |  |
| 914,832    | 1,211,574  |            |  |  |  |
| 893,232    | 878,160    |            |  |  |  |
| 21,600     | 333,414    |            |  |  |  |
| 1,202,024  | 1,492,816  |            |  |  |  |
| 966,144    | 1,070,496  |            |  |  |  |
| 4,300      |            |            |  |  |  |
| 167,580    | 166,320    |            |  |  |  |
| 64,000     | 256,000    |            |  |  |  |
| 92,000     | 826,000    |            |  |  |  |
|            | 30,000     |            |  |  |  |
|            | 30,000     |            |  |  |  |

臺北市地方教育發展基金一

各項費用

中華民國

| 前年度<br>決算數 | 上年度<br>預算數 | 計畫別              | 合計        | 國民教育計畫    |
|------------|------------|------------------|-----------|-----------|
|            |            | 用途別科目            |           |           |
|            | 6,000      | 貨物運費             |           |           |
|            | 1,900      | 印刷裝訂與廣告費         | 74,000    | 74,000    |
|            | 1,900      | 印刷及裝訂費           | 74,000    | 74,000    |
| 1,516,202  | 1,881,404  | 修理保養及保固費         | 1,978,450 | 1,978,450 |
| 1,025,942  | 1,253,750  | 一般房屋修護費          | 1,275,000 | 1,275,000 |
| 490,260    | 627,654    | 機械及設備修護費         | 703,450   | 703,450   |
| 335,896    | 494,573    | 一般服務費            | 997,888   | 882,704   |
| 29,913     | 47,160     | 佣金、匯費、經理費及手續費    | 50,292    | 45,108    |
| 40,000     | 40,000     | 外包費              | 40,000    |           |
| 7,400      | 135,413    | 計時與計件人員酬金        | 625,596   | 625,596   |
| 258,583    | 272,000    | 體育活動費            | 282,000   | 212,000   |
| 1,339,217  | 1,828,420  | 專業服務費            | 2,190,216 | 1,515,800 |
| 171,419    | 543,800    | 講課鐘點、稿費、出席審查及查詢費 | 848,600   | 848,600   |
| 105,000    | 193,000    | 委託檢驗(定)試驗認證費     | 194,600   | 194,600   |
|            | 7,120      | 試務甄選費            | 6,400     | 6,400     |
| 1,062,798  | 1,084,500  | 其他專業服務費          | 1,140,616 | 466,200   |
| 98,400     | 98,400     | 公共關係費            | 98,400    |           |
| 98,400     | 98,400     | 公共關係費            | 98,400    |           |
| 2,544,106  | 3,602,687  | 材料及用品費           | 4,449,000 | 3,730,000 |
| 525,304    | 434,500    | 使用材料費            | 1,363,260 | 1,299,060 |
| 525,304    | 434,500    | 設備零件             | 1,363,260 | 1,299,060 |
| 2,018,802  | 3,168,187  | 用品消耗             | 3,085,740 | 2,430,940 |
| 404,237    | 682,070    | 辦公(事務)用品         | 652,600   | 47,600    |
| 93,847     | 87,400     | 報章雜誌             | 44,200    | 44,200    |
|            |            | 農業與園藝用品及環境美化費    | 180,000   | 180,000   |
| 66,000     | 71,000     | 服裝               | 66,000    | 60,000    |
| 12,560     | 43,000     | 醫療用品(非醫療院所使用)    | 45,000    | 45,000    |
| 1,442,158  | 2,284,717  | 其他用品消耗           | 2,097,940 | 2,054,140 |
| 44,800     | 130,300    | 租金、償債、利息及相關手續費   | 145,000   | 145,000   |
| 40,000     | 40,000     | 交通及運輸設備租金        | 39,900    | 39,900    |
| 40,000     | 40,000     | 車租               | 39,900    | 39,900    |

# 臺北市內湖區南湖國民小學

## 彙計表

108年度

單位：新臺幣元

| 學前教育計畫  | 一般行政管理計畫 | 建築及設備計畫 |  |  |  |
|---------|----------|---------|--|--|--|
| 37,184  | 78,000   |         |  |  |  |
| 5,184   | 40,000   |         |  |  |  |
| 32,000  | 38,000   |         |  |  |  |
| 54,816  | 619,600  |         |  |  |  |
| 54,816  | 619,600  |         |  |  |  |
|         | 98,400   |         |  |  |  |
|         | 98,400   |         |  |  |  |
| 108,000 | 611,000  |         |  |  |  |
| 64,200  |          |         |  |  |  |
| 64,200  |          |         |  |  |  |
| 43,800  | 611,000  |         |  |  |  |
|         | 605,000  |         |  |  |  |
|         | 6,000    |         |  |  |  |
| 43,800  |          |         |  |  |  |

臺北市地方教育發展基金一

各項費用

中華民國

| 前年度<br>決算數 | 上年度<br>預算數 | 計畫別                         |  | 合計         | 國民教育計畫    |
|------------|------------|-----------------------------|--|------------|-----------|
|            |            | 用途別科目                       |  |            |           |
| 4,800      | 90,300     | 雜項設備租金                      |  | 105,100    | 105,100   |
| 4,800      | 90,300     | 雜項設備租金                      |  | 105,100    | 105,100   |
| 49,403,064 | 32,882,133 | 購建固定資產、無形資產及非理財目的<br>之長期投資  |  | 17,795,000 |           |
| 38,898,210 | 24,056,400 | 購建固定資產                      |  | 13,242,000 |           |
| 487,627    | 20,000,000 | 擴充改良房屋建築及設備                 |  | 10,000,000 |           |
| 38,306,683 | 2,070,200  | 購置機械及設備                     |  | 1,986,000  |           |
| 93,700     | 208,000    | 購置交通及運輸設備                   |  |            |           |
| 10,200     | 1,778,200  | 購置雜項設備                      |  | 1,256,000  |           |
| 36,000     | 36,000     | 購置無形資產                      |  | 36,000     |           |
| 36,000     | 36,000     | 購置電腦軟體                      |  | 36,000     |           |
| 10,468,854 | 8,789,733  | 遞延支出                        |  | 4,517,000  |           |
| 9,732,854  | 8,290,773  | 遞延修繕房屋建築支出                  |  | 4,517,000  |           |
| 736,000    | 498,960    | 其他遞延支出                      |  |            |           |
| 1,058,542  | 1,586,938  | 會費、捐助、補助、分攤、照護、救濟<br>與交流活動費 |  | 1,522,000  | 1,416,000 |
| 3,800      | 3,800      | 會費                          |  | 4,000      |           |
| 3,800      | 3,800      | 職業團體會費                      |  | 4,000      |           |
|            | 10,000     | 捐助、補助與獎助                    |  | 10,000     | 10,000    |
|            | 10,000     | 獎助學員生給與                     |  | 10,000     | 10,000    |
| 1,054,742  | 1,573,138  | 補貼、獎勵、慰問、照護與救濟              |  | 1,508,000  | 1,406,000 |
| 1,054,742  | 1,573,138  | 其他補貼、獎勵、慰問、照護與救<br>濟        |  | 1,508,000  | 1,406,000 |
| 699,393    | 1,830,600  | 其他                          |  | 897,000    | 801,000   |
| 699,393    | 1,830,600  | 其他支出                        |  | 897,000    | 801,000   |
| 699,393    | 1,830,600  | 其他                          |  | 897,000    | 801,000   |



# 臺北市內湖區南湖國民小學

## 彙計表

108年度

單位：新臺幣元

| 學前教育計畫  | 一般行政管理計畫 | 建築及設備計畫    |  |  |  |
|---------|----------|------------|--|--|--|
|         |          | 17,795,000 |  |  |  |
|         |          | 13,242,000 |  |  |  |
|         |          | 10,000,000 |  |  |  |
|         |          | 1,986,000  |  |  |  |
|         |          | 1,256,000  |  |  |  |
|         |          | 36,000     |  |  |  |
|         |          | 36,000     |  |  |  |
|         |          | 4,517,000  |  |  |  |
|         |          | 4,517,000  |  |  |  |
| 102,000 | 4,000    |            |  |  |  |
|         | 4,000    |            |  |  |  |
|         | 4,000    |            |  |  |  |
| 102,000 |          |            |  |  |  |
| 102,000 |          |            |  |  |  |
| 96,000  |          |            |  |  |  |
| 96,000  |          |            |  |  |  |
| 96,000  |          |            |  |  |  |

# 臺北市地方教育發展基金－臺北市內湖區南湖國民小學

## 員工人數彙計表

中華民國108年度

單位：人

| 計 畫 及 項 目  | 上年度最高可<br>進用員額數 | 本年度<br>增減(-)數 | 本年度最高可<br>進用員額數 | 說 明 |
|------------|-----------------|---------------|-----------------|-----|
| 合計         | 136             | 5             | 141             |     |
| 國民教育計畫部分   | 102             | 4             | 106             |     |
| 正式職員       | 102             | 4             | 106             |     |
| 臨時職員       |                 |               |                 |     |
| 學前教育計畫部分   | 16              |               | 16              |     |
| 正式職員       | 14              |               | 14              |     |
| 正式工員       | 2               |               | 2               |     |
| 一般行政管理計畫部分 | 18              | 1             | 19              |     |
| 正式職員       | 14              | 1             | 15              |     |
| 正式工員       | 4               |               | 4               |     |

註：本校外包費編列消化超額職工業務外包1人，計40,000元；計時與計件人員酬金編列精進課程及教學資訊專案臨時人員2人，計278,460元、閩客語教學支援人員24人，計347,136元。

本 頁 空 白

臺北市地方教育發展基金一

用人費用

中華民國

| 計畫及項目        | 合計          | 正式<br>員額<br>薪資 | 聘僱<br>人員<br>薪資 | 超時<br>工作<br>報酬 | 津貼 | 獎 金        |            |    |
|--------------|-------------|----------------|----------------|----------------|----|------------|------------|----|
|              |             |                |                |                |    | 年終獎金       | 考績獎金       | 其他 |
| 合計           | 177,756,000 | 110,173,860    |                | 1,384,569      |    | 13,771,733 | 18,162,000 |    |
| 國民教育計畫       | 142,807,000 | 87,288,000     |                | 617,408        |    | 10,911,000 | 14,548,000 |    |
| 職員薪金         | 87,288,000  | 87,288,000     |                |                |    |            |            |    |
| 兼職人員<br>酬金   | 952,880     |                |                |                |    |            |            |    |
| 加班費          | 617,408     |                |                | 617,408        |    |            |            |    |
| 考績獎金         | 14,548,000  |                |                |                |    |            | 14,548,000 |    |
| 年終獎金         | 10,911,000  |                |                |                |    | 10,911,000 |            |    |
| 職員退休<br>及離職金 | 17,081,640  |                |                |                |    |            |            |    |
| 分擔員工<br>保險費  | 7,366,392   |                |                |                |    |            |            |    |
| 傷病醫藥<br>費    | 467,000     |                |                |                |    |            |            |    |
| 員工通勤<br>交通費  | 819,000     |                |                |                |    |            |            |    |
| 其他福利<br>費    | 2,755,680   |                |                |                |    |            |            |    |
| 學前教育計畫       | 16,519,000  | 11,185,860     |                | 154,051        |    | 1,398,233  | 1,664,000  |    |
| 職員薪金         | 10,465,860  | 10,465,860     |                |                |    |            |            |    |
| 工員工資         | 720,000     | 720,000        |                |                |    |            |            |    |
| 加班費          | 154,051     |                |                | 154,051        |    |            |            |    |
| 考績獎金         | 1,664,000   |                |                |                |    |            | 1,664,000  |    |
| 年終獎金         | 1,398,233   |                |                |                |    | 1,398,233  |            |    |
| 職員退休<br>及離職金 | 893,232     |                |                |                |    |            |            |    |
| 工員退休<br>及離職金 | 21,600      |                |                |                |    |            |            |    |

# 臺北市內湖區南湖國民小學

## 彙計表

108年度

單位：新臺幣元

| 退休及卹償金     |     | 資遣費 | 福 利 費     |           |           |             |           | 提繳費     | 兼任<br>人員<br>用人<br>費用 |
|------------|-----|-----|-----------|-----------|-----------|-------------|-----------|---------|----------------------|
| 退休金        | 卹償金 |     | 分擔<br>保險費 | 傷病<br>醫藥費 | 提撥<br>福利金 | 員工通勤<br>交通費 | 其他        |         |                      |
| 19,208,046 |     |     | 9,403,032 | 471,300   |           | 1,152,900   | 3,075,680 | 952,880 |                      |
| 17,081,640 |     |     | 7,366,392 | 467,000   |           | 819,000     | 2,755,680 | 952,880 |                      |
| 17,081,640 |     |     | 7,366,392 | 467,000   |           | 819,000     | 2,755,680 | 952,880 |                      |
| 914,832    |     |     | 966,144   | 4,300     |           | 167,580     | 64,000    |         |                      |
| 893,232    |     |     |           |           |           |             |           |         |                      |
| 21,600     |     |     |           |           |           |             |           |         |                      |

臺北市地方教育發展基金一

用人費用

中華民國

| 計畫及項目        | 合計         | 正式<br>員額<br>薪資 | 聘僱<br>人員<br>薪資 | 超時<br>工作<br>報酬 | 津貼 | 獎 金       |           |    |
|--------------|------------|----------------|----------------|----------------|----|-----------|-----------|----|
|              |            |                |                |                |    | 年終獎金      | 考績獎金      | 其他 |
| 分擔員工<br>保險費  | 966,144    |                |                |                |    |           |           |    |
| 傷病醫藥<br>費    | 4,300      |                |                |                |    |           |           |    |
| 員工通勤<br>交通費  | 167,580    |                |                |                |    |           |           |    |
| 其他福利<br>費    | 64,000     |                |                |                |    |           |           |    |
| 一般行政管<br>理計畫 | 18,430,000 | 11,700,000     |                | 613,110        |    | 1,462,500 | 1,950,000 |    |
| 職員薪金         | 9,216,000  | 9,216,000      |                |                |    |           |           |    |
| 工員工資         | 1,452,000  | 1,452,000      |                |                |    |           |           |    |
| 警餉           | 1,032,000  | 1,032,000      |                |                |    |           |           |    |
| 加班費          | 613,110    |                |                | 613,110        |    |           |           |    |
| 考績獎金         | 1,950,000  |                |                |                |    |           | 1,950,000 |    |
| 年終獎金         | 1,462,500  |                |                |                |    | 1,462,500 |           |    |
| 職員退休<br>及離職金 | 878,160    |                |                |                |    |           |           |    |
| 工員退休<br>及離職金 | 333,414    |                |                |                |    |           |           |    |
| 分擔員工<br>保險費  | 1,070,496  |                |                |                |    |           |           |    |
| 員工通勤<br>交通費  | 166,320    |                |                |                |    |           |           |    |
| 其他福利<br>費    | 256,000    |                |                |                |    |           |           |    |

註：1.本表不包含臨時工員薪津。

2.本表兼任人員用人費用，係學校教職員兼課或請假代課鐘點費。3.本校外包費編列消化超額職工業務外包1人，計40,000元；計時與計件人員酬金編列精進課程及教學資訊專案臨時人員2人，計278,460元、閩客語教學支援人員24人，計347,136元。

# 臺北市內湖區南湖國民小學

## 彙計表

108年度

單位：新臺幣元

| 退休及卹償金    |     | 資遣費 | 福 利 費     |       |       |         |    | 提繳費     | 兼任人員用人費用 |
|-----------|-----|-----|-----------|-------|-------|---------|----|---------|----------|
| 退休金       | 卹償金 |     | 分擔保險費     | 傷病醫藥費 | 提撥福利金 | 員工通勤交通費 | 其他 |         |          |
|           |     |     | 966,144   |       |       |         |    |         |          |
|           |     |     |           | 4,300 |       |         |    |         |          |
| 1,211,574 |     |     | 1,070,496 |       |       | 167,580 |    | 64,000  |          |
|           |     |     |           |       |       |         |    | 256,000 |          |
| 878,160   |     |     |           |       |       | 166,320 |    |         |          |
| 333,414   |     |     |           |       |       |         |    |         |          |
|           |     |     | 1,070,496 |       |       |         |    |         |          |
|           |     |     |           |       |       | 166,320 |    |         |          |
|           |     |     |           |       |       |         |    | 256,000 |          |

# 臺北市地方教育發展基金－臺北市內湖區南湖國民小學

## 單位（或計畫）成本分析表

中華民國108年度

單位：新臺幣千元

| 計 畫 別    | 單 位 | 單位成本(元)或<br>平均利(費)率 | 數 量 | 預 算 數   | 說 明 |
|----------|-----|---------------------|-----|---------|-----|
| 合計       |     |                     |     | 210,404 |     |
| 國民教育計畫   |     |                     |     | 155,821 |     |
| 學前教育計畫   |     |                     |     | 16,917  |     |
| 一般行政管理計畫 |     |                     |     | 19,871  |     |
| 建築及設備計畫  |     |                     |     | 17,795  |     |



# 臺北市地方教育發展基金－臺北市內湖區南湖國民小學

## 5年來主要業務計畫分析表

中華民國108年度

單位：新臺幣千元

| 年度及項目      | 單位 | 數量 | 單位成本(元)或<br>平均利(費)率 | 金額      | 說明 |
|------------|----|----|---------------------|---------|----|
| (本)年度預算數   |    |    |                     |         |    |
| 國民教育計畫     |    |    |                     | 155,821 |    |
| 學前教育計畫     |    |    |                     | 16,917  |    |
| (上)年度預算數   |    |    |                     |         |    |
| 國民教育計畫     |    |    |                     | 140,911 |    |
| 學前教育計畫     |    |    |                     | 17,936  |    |
| (前)年度決算數   |    |    |                     |         |    |
| 國民教育計畫     |    |    |                     | 140,935 |    |
| 學前教育計畫     |    |    |                     | 13,793  |    |
| (105)年度決算數 |    |    |                     |         |    |
| 國民教育計畫     |    |    |                     | 151,559 |    |
| 學前教育計畫     |    |    |                     | 14,817  |    |
| (104)年度決算數 |    |    |                     |         |    |
| 國民教育計畫     |    |    |                     | 147,232 |    |
| 學前教育計畫     |    |    |                     | 14,917  |    |

| 計畫、項目<br>及計畫期間                                     | 計畫內容  | 全程計畫<br>總金額 | 分 年         |            |
|--|---|-------------|-------------|------------|
|  |   |             | 以前年度<br>預算數 | 108年度      |
| 合計   |   | 305,622,048 | 61,400,000  | 10,000,000 |
| 建築及設備計畫  |   | 305,622,048 | 61,400,000  | 10,000,000 |
| 專案計畫   |   | 305,622,048 | 61,400,000  | 10,000,000 |
| (一) 興建活動中心暨<br>溫水游泳池工程(委託技<br>術服務費)<br>(102-109年度) | 為解決本校無大型室內活<br>動空間及符應籃球體育班<br>與游泳教學需求，擬新建<br>活動中心暨溫水游泳池。<br>本工程設計規劃為四樓：<br>(一) 停車空間:配合法<br>令規範設置，並強化支援<br>教育局辦理各校活動之停<br>車需求。(二) 溫水游<br>泳池:25M，6水道教學用<br>標準溫水游泳池。(三)<br>禮堂與室內籃球場:全<br>校大型室內集會場所、學<br>童室內運動空間與籃球隊<br>練習場所。(四) 節能<br>措施:雨水收集再利用設<br>施等。 | 14,591,556  | 9,980,000   | 700,000    |
| (二) 興建活動中心暨<br>溫水游泳池工程(工程費)<br>(105-109年度)         | 為解決本校無大型室內活<br>動空間及符應籃球體育班<br>與游泳教學需求，擬新建<br>活動中心暨溫水游泳池。<br>本工程設計規劃為四樓：<br>(一) 停車空間:配合法<br>令規範設置，並強化支援<br>教育局辦理各校活動之停<br>車需求。(二) 溫水游<br>泳池:25M教學用標準溫水<br>游泳池。(三) 禮堂與<br>室內籃球場:全校大型室<br>內集會場所、學童室內運<br>動空間與籃球隊練習場所<br>。(四) 節能措施:雨水<br>收集再利用設施等。        | 291,030,492 | 51,420,000  | 9,300,000  |

# 臺北市內湖區南湖國民小學

## 年資金需求表

108年度

單位：新臺幣元

| 資 金 需 求 表   |       |       |       |         | 備 註                         |
|-------------|-------|-------|-------|---------|-----------------------------|
| 109年度       | 110年度 | 111年度 | 112年度 | 113年度以後 |                             |
| 234,222,048 |       |       |       |         | 101年度執行先期規劃<br>700,000元     |
| 234,222,048 |       |       |       |         |                             |
| 234,222,048 |       |       |       |         |                             |
| 3,911,556   |       |       |       |         |                             |
| 230,310,492 |       |       |       |         | 103以前年度編列工程<br>管理費420,000元。 |

# 臺北市地方教育發展基金－臺北市內湖區南湖國民小學

## 資本資產及長期負債明細表

中華民國108年度

單位：新臺幣千元

| 項 目         | 取得成本/<br>舉債數 | 以前年度累<br>計折舊(耗)/<br>長期投資評<br>價/未攤銷溢<br>(折)價 | 本 年 度 變 動 |    |    |    | 主要增減<br>原因說明 | 本年度累計折<br>舊(耗)/長期投<br>資評價變動數<br>/攤銷數 | 期末餘額 |
|-------------|--------------|---|-----------|----|----|----|--------------|--------------------------------------|------|
|             |              |   | 增加        |    | 減少 |    |              |                                      |      |
|             |              |   | 金額        | 類型 | 金額 | 類型 |              |                                      |      |
| 資產          | 106,688      | 39,610                                      | 13,278    |    |    |    | 3,357        | 76,999                               |      |
| 房屋及建築       | 20,000       |   | 10,000    | 增置 |    |    |              | 30,000                               |      |
| 機械及設備       | 51,482       | 19,022                                      | 1,986     | 增置 |    |    | 2,344        | 32,103                               |      |
| 交通及運輸<br>設備 | 5,051        | 3,423                                       |           |    |    |    | 207          | 1,420                                |      |
| 雜項設備        | 25,655       | 16,568                                      | 1,256     | 增置 |    |    | 802          | 9,540                                |      |
| 購建中固定<br>資產 | 2,922        |   |           |    |    |    |              | 2,922                                |      |
| 電腦軟體        | 1,579        | 598   | 36        | 增置 |    |    | 4            | 1,013                                |      |